



# Declaració Ambiental

Període: gener  
desembre 2021



## Club Nàutic Arenys de Mar





## INDEX:

1.- INTRODUCCIO DEL CLUB NÀUTIC ARENYS DE MAR .....	3	12.- BIODIVERSITAT .....	.....
2.- BREU RESSENYA HISTÒRICA.....	3	13.- PETJADA DE CARBONI (CONTRIBUCIÓ A L'EMISSIÓ DE GASOS D'EFFECTE HIVERNACLE A L'ATMOSFERA) .....	.....
3.- EL NOSTRE COMPROMÍS AMBIENTAL.....	4	14.- PREPARACIÓ I RESPOSTA DAVANT D'EMERGÈNCIES.....	.....
4.- DADES ADMINISTRATIVES DEL CLUB.....	4	15.- CAMPANYES DE SENSIBILITZACIÓ I FORMACIÓ AMBIENTAL.....	.....
4.1.- Estructura organitzativa del Club .....	4	16.- AVALUACIÓ COMPLIMENT LEGAL.....	.....
4.2.- Òrgans de Govern i Administració		17.- OBJECTIUS, FITES I PROGRAMES.....	.....
5.- SERVEIS ACTUALS DEL CLUB .....	6	18.- ACCIONS DE MILLORA.....	.....
6.- IDENTIFICACIÓ DE LES INSTAL·LACIONS O ESTABLIMENTS DEL CLUB .....	6		
6.1.- Dàrsena portuària.....			
7.- POLÍTICA DE GESTIO.....	7		
8.- SISTEMA INTEGRAT DE GESTIÓ.....			
9.- ASPECTES AMBIENTAL.....			
10.- COMUNICACIÓ AMBIENTAL.....			
11.- GESTIOI I CONTROL DELS VECTORS AMBIENTALS .....			
11.1.- VECTOR AMBIENTAL AIGÜES RESIDUALS .....			
11.2.- GESTIÓ I CONTROL DE LA GENERACIÓ DE RESIDUS .....			
11.2.1- PRODUCCIÓ DE RESIDUS.....			
11.3.- GESTIÓ I CONTROL DEL CONSUM DE RECURSOS NATURALS .....			
11.3.1.- CONSUM D'AIGUA.....			
11.3.2.- CONSUM ELÈCTRIC .....			
11.3.3.- CONSUM COMBUSTIBLE.....			
11.3.4.- CONSUM GAS NATURAL .....			
11.4.- GESTIÓ I CONTROL DE LES EMISSIONS A L'ATMOSFERA .....			
11.5.- GESTIÓ I CONTROL DEL SOROLL I LES VIBRACIONS .....			



## 1.- INTRODUCCIÓ DEL CLUB NÀUTIC ARENYS DE MAR

El Club Nàutic Arenys de Mar està situat a la localitat d'Arenys de Mar, comarca catalana del Maresme. Arenys de Mar es una població amb tradició marinera prova d'això es que el Port d'Arenys es un dels ports més importants de la costa catalana.

El nucli urbà d'Arenys de Mar és situat a 40 km de Barcelona. Hi ha molt bona comunicació, sigui per la carretera N-II o l'autopista C-32. El tren de rodalies (línia C-1) fa el trajecte fins a la plaça de Catalunya en 50 minuts. La carretera C-61 manté les comunicacions cap a l'interior, a través de Collsacreu, amb l'autopista AP-7 (sortida de Sant Celoni). El massís del Montseny queda molt a prop i el Parc Natural del Corredor - Montnegre és tot just a uns quants quilòmetres. Girona és a 60 km i Montserrat a una hora llarga de viatge. L'aeroport de Barcelona és a 56 km i el de Girona-Costa Brava a 40 km

El Club, fundat el 29 de setembre de 1952, ha anat evolucionant fins a convertir-se en un dels punts nàutic i turístic mes important de la Costa del Maresme. Es una entitat que desenvolupa l'afeció als esports marítims i la cultura de mar a través d'un conjunt d'activitats i serveis adreçats a tots els públics. Estem situats al port més segur del litoral nord de Barcelona i al més privilegiat per la seva ubicació.

Tot el litoral arenyenc està vorejat per extenses platges que queden emmarcades pels turons que arriben fins arran de mar, un anunci de la veïna Costa Brava. El port té un gran espai dedicat a les embarcacions esportives, amb modernes instal·lacions per allotjar els vaixells de pas. Durant l'estiu molts velers hi fan estada en les seves singladures mediterrànies. Les drassanes, que en el passat van construir gran part de la flota comercial catalana que va fer les Amèriques, continuen sent una important indústria local.

## 2.- BREU RESSENYA HISTÒRICA

El litoral del segle passat podíem veure una platja a l'entorn d'uns roquissars coberts d'escuma, amb alguns promontoris singulars, com el de la Pietat on hi

ha el cementiri, del Portinyol i també podíem veure alguns edificis emblemàtics com el Mont Calvari. Dins el mar barques varades aquí i allà en el mes absolut descobert.

Degut a la constant preocupació pels trasbalsos personals i familiars que provocaven els embats de la mar, el vent i els temporals l'ajuntament i la junta directiva del Club Nàutic van iniciar els tràmits de la reforma del port.

A l'acta del 29/09/1951 es la primera acta on s'indica el lliurament del Estatuts al Governador Civil de Barcelona. Un cop iniciats els primers tràmits amb el pas del temps, cada junta ha aportat el seu gra de sorra per anar avançant, segons les necessitats i les possibilitats de cada moment. Necessitats referides a la pròpia vida del Club, algunes vegades interferides pels problemes socials, econòmics, esportius de cada moment històric del nostre país.

El Club va iniciar la seva singladura amb una petita concessió per poder amarrar les embarcacions en una palanca al voltant del que actualment es la terrassa del bar del Club, i amb una caseta que feia de centre de reunions tan dels mariners com dels armadors quan venien el cap de setmana de Barcelona. Mica en mica es van anar construint algun local més per fer de cuina, de vestir..

Un dels Fundadors que va ser responsable de la construcció de les palanques del Club Nàutic va ser el Sr. Gonzalez-Isla com a director del "Grupo de Puertos del Estado", també va ser el primer comodor del CNAM.

Mentre s'anava ampliant la concessió al llarg dels anys la activitat esportiva cada vegada agafava més força, hi havia navegants solitaris però n'hi havia que estaven disposats a fer regates, aquesta ha estat la causa de la creació del Club Nàutic d'Arenys de Mar.

A mesura que han anat passant els anys el Club s'ha adaptat a les diferents necessitats, i actualment comptem amb 428 punts d'amarratge, dues piscines, una terrassa solàrium, diferents locals destinats a la restauració, a magatzems, amb zona d'aparcament, zona de varada seca.

Pel que fa al tema esportiu comptem amb una flota de creuers que realitzen diferents regates amb diversos nivells, des del nivell de lleure arribant al nivell competitiu. A nivell competitiu participant a regates com la Copa Synera, la Regata Interclubs, aquestes organitzades des del mateix Club. I també tenim regatistes que han participat a la Copa del Rei, a la Copa Compte Godó.

Tenim també una flota de Vela lleugera d'optimist, i de làser dins el Circuit de



competició de Catalunya. Una altra vessant es la flota de pesca. Actualment el CNAM ha renovat la seva concessió de la gestió de la dàrsena esportiva per 25 anys més, aquesta nova etapa fa que el realitzi un nou projecte on hi haurà una nova distribució de les palanques i una reorganització dels espais de terra i dels edificis per adaptar-nos a les necessitats del mercat oferint tots aquells serveis que son necessaris a banda del servei d'amarratge, hi haurà gimnàs, pista de pàdel lloguer d'embarcacions de motonàutica, lloguer de bicicletes, bugaderia, cursos de formació de monitors, de PER, de submarinisme... i tot tipus d'activitats nàutiques: pàdel surf, windsurf, caiac, pati, catamarà..

### 3.- EL NOSTRE COMPROMÍS AMBIENTAL

Conscients de la importància del Medi Natural i de la necessitat de la seva protecció i preservació, en el Club Nàutic Arenys de Mar prenem el compromís de desenvolupar les nostres activitats amb el màxim respecte per a la protecció del medi ambient, així com de millorar contínuament les nostres pràctiques mediambientals, emprant sempre que sigui possible i econòmicament viable, les millors tècniques existents.

Buscarem contínuament les vies per reduir els efectes ambientals susceptibles de generar-se degut a les nostres activitats i en les nostres instal·lacions; concretament:

- Promovem l'estalvi d'aigua tant en les nostres activitats com en les dels socis i usuaris del Club.
- Reduir, sempre que sigui possible, els residus generats per les nostres activitats i les dels socis i usuaris del Club.
- Promoure la segregació dels residus per tipologies, tant els generats en les instal·lacions del Club com en les embarcacions dels socis.
- Proporcionar la formació i incentivació adients als nostres empleats perquè desenvolupin bones pràctiques ambientals.
- Disposar de Plans d'emergència per a situacions anòmales que puguin comportar risc ambiental
- Mantenir mecanismes de comunicació amb els socis, usuaris i proveïdors amb la finalitat de col·laborar en la millora ambiental de les

instal·lacions i activitats.

- Treballar amb els nostres concessionaris en la millora de les seves actuacions ambientals.
- Promoure l'eficiència energètica així com l'estalvi en el consum energètic.
- Complir en tot moment amb les exigències de la legislació i la normativa ambientals vigents.

A partir de tot el descrit, es presentaran de forma resumida els principis organitzatius i d'actuació respecte de cada vector ambiental.

### 4.- DADES ADMINISTRATIVES

Club Nàutic Arenys de Mar  
Zona portuària s/n, apartat de correus n°44  
Telèfon: 93 792 16 00  
Fax: 93 792 07 44  
NIF: G-08393753  
CNAE: 93.29 Altres activitats recreatives (gestió ports esportius)  
CCAE: 93.2 Activitats recreatives i d'entreteniment  
Correu electrònic: [info@cnarenys.com](mailto:info@cnarenys.com)  
Web: [www.cnarenys.com](http://www.cnarenys.com)

#### 4.1.- Estructura organitzativa del Club



Es disposa de la descripció dels perfils de lloc de treball on es descriuen les responsabilitats per a cada una de les funcions descrites en l'organigrama.

#### 4.2.-Òrgans de Govern i Administració

El Club Nàutic Arenys de Mar es regirà pel que estableix a:

- Els Estatuts, el Reglament Particular d'Explotació i Policia de la Dàrsena Esportiva i el Reglament de Règim interior aprovat per l'Assemblea General de socis.
- Text únic de la Llei de l'esport, aprovat pel Decret legislatiu 1/2000, de 31 de juliol, pel Decret 145/1991, de 17 de juny, i pel Decret 96/1995, de 24 de març.
- Normes reguladores de la Federació Catalana de Vela

- Altres disposicions legals que siguin procedents.

Són òrgans de govern i de representació l'Assemblea General i la Junta Directiva;

L'Assemblea General és l'òrgan superior de govern del club, i els seus acords són vinculants per a tots els socis i per la Junta Directiva. L'Assemblea General estarà integrada per tots els socis numeraris, protectors i d'honor majors d'edat que no tinguin suspesa la condició de soci en el moment de la convocatòria.

La Junta Directiva es l'òrgan de govern de l'entitat que té la funció de promoure, dirigir i executar les seves activitats, i gestionar-ne el funcionament. La Junta Directiva estarà integrada per:

- un President
- un Vice-President
- un Secretari
- un Tresorer
- un Comodor
- Com a màxim deu vocals, als quals es podran assignar càrrecs o tasques determinades.

Els càrrecs de la Junta Directiva són honorífics, duren sis anys i son reelegibles sense limitació temporal. Les renovacions dels càrrecs son globals de tota la Junta.

Correspon al President la representació legal del Club i al Vice-President substituir al President en cas d'absència, vacant o malaltia.

La Junta Directiva és responsable de:

- a) Representar el Club en tot moment davant qualsevol autoritat civil, judicial, o militar, i tota mena d'acords o determinacions.
- b) Complir o fer acomplir el Estatuts i Reglament de Regim Interior, així com la resta de disposicions que emanin d'aquesta o de l'Assemblea General de socis.
- c) Interpretar els Estatuts, en cas de dubte, i resoldre els casos que no hi estiguin previstos.



- d) Constituir la Mesa en les Assemblees Generals de Socis.
- e) Acordar, en general, totes aquelles mesures que cregui convenients per a una millor administració per al progrés del Club, en l'àmbit de les seves competències.
- f) Admetre o denegar les propostes de nous Socis, les baixes i acordar la seva expulsió o suspensió.
- g) Confeccionar la proposta de reglament de règim interior i les seves modificacions, que han de ser aprovats per l'Assemblea General.
- h) Proposar a l'Assemblea General de Socis les quotes per a les diverses classes de Socis, així com les dels serveis que presta el Club.
- i) La convocatòria d'eleccions per tal de proveir una nova Junta Directiva.
- j) La convocatòria de les Assemblees generals.

## 5.- SERVEIS ACTUALS DEL CLUB

Al Club Nàutic d'Arenys de Mar, es pot gaudir de totes les activitats i els serveis necessaris per aprofitar al màxim les vacances o el temps d'oci en general, a més de practicar en condicions òptimes esports com ara la vela i la pesca.

Els principals serveis que el Club Nàutic Arenys de Mar ofereix són: connexió d'aigua i llum a tots els punts d'amarrament, sanitaris amb dutxes, informació meteorològica, xarxa Wifi, recollida d'aigües negres i de sentines, recollida de residus contaminats (olis minerals usats, piles, bateries, filtres d'oli, tòners, aerosols, envasos contaminats, restes de pintura, ànodes de sacrifici, llots...), recollida selectiva de deixalles orgàniques, vidre, plàstic i paper, bar-restaurant, rampa per embarcacions de vela lleugera, Edifici Social, Escola de Vela reconeguda per a la *Real Federación Española de Vela* i la Federació Catalana de Vela.

El Club Nàutic d'Arenys de Mar, és membre o forma part de les següents entitats i/o associacions; Federació Catalana de Vela (FCV), Escola Catalana de Vela (ECV), Reial Associació Nacional de Creuers (RANC), Reial Federació Espanyola de Vela (RFEV).

## 6.- IDENTIFICACIÓ DE LES INSTAL·LACIONS O ESTABLIMENTS DEL CLUB

La Zona de Servei de la Dàrsena Esportiva del Club Nàutic d'Arenys de Mar està integrada per les zones i àrees que es detallen a continuació:



### 6.1. Dàrsena Portuària:

L'activitat principal de la dàrsena portuària és la de donar servei d'amarrament a les embarcacions dels Socis del Club i dels visitants. Actualment el Club compta amb 385 places d'amarrament (s'ha realitzat una nova distribució dels punts d'amarrament per a millorar-ne l'accés).

Com a serveis complementaris hi trobem:

- Subministrament d'aigua i electricitat a les embarcacions mitjançant torretes de servei distribuïdes al llarg de les passarel·les.
- Servei de bugaderia
- Vestuaris amb dutxes i guinguetes.
- Accés a la piscina durant la temporada d'estiu.
- Control de les embarcacions amarrades
- Recollida de brossa ordinària domèstica
- Recollida selectiva de paper, vidre i envasos



### **Bar / Restaurant:**

És el punt de reunió dels usuaris del Club . Disposa d'una cafeteria amb terrassa al costat de la piscina i d'un restaurant al primer pis amb unes vistes immillorables de l'entrada de la bocana del Port. Aquest servei està concessionat.

### **Escola de Vela:**

L'Escola de Vela és el centre de l'activitat d'aprenentatge de la navegació a vela, Des de l'escola s'ofereixen activitats per persones a nivell individual com seria el Casal de mar, cursos de vela.. Però també ofereix serveis a les escoles, empreses d'oci, i per tots aquells col·lectius que així ho vulguin.

### **Aparcament:**

El Club disposa de dues zones d'aparcament a l'aire lliure pels socis del Club, amb accés mitjançant una targeta personal.

## **7.- POLÍTICA DE GESTIÓ**

El Club Nàutic d'Arenys de Mar ha establert la seva Política de Gestió orientada a aconseguir la màxima satisfacció dels seus usuaris i garantir la qualitat en la prestació dels serveis de manteniment de la instal·lació portuària, gestió dels amarraments, operacions en la dàrsena i estació de servei i en les activitats esportives que dur a terme, i a assumir el seu compromís amb els aspectes social i ambientals i contribuir activament al desenvolupament sostenible mitjançant l'aplicació de Bones Pràctiques Ambientals en totes les activitats que desenvolupa.

Mitjançant el Sistema integrat de Gestió, el Club treballa cap a un millor comportament ambiental proporcionant una dinàmica de treball estructurada per la consecució de la millora continua i assegurant en tot moment el compliment amb les normes i requisits legals d'aplicació i amb els altres requisits que el Club pugui subscriure.

Les bases principals de la Política del Club Nàutic Arenys de Mar són:

- Realitzar activitats esportives com a entitat sense ànim de lucre.
- Utilitzar els mitjans més adequats per a conèixer i actualitzar les necessitats i expectatives dels clients que serviran de base per a establir els requisits del servei i assegurar la satisfacció de les mateixes.
- Prevenció de la contaminació derivada de tots els aspectes ambientals generats a conseqüència de la nostra activitat.
- Procurar els recursos tecnològics més innovadors i nets, en la mesura que la seva rendibilitat econòmica o estratègica es consideri provada i que els recursos disponibles ho permetin.
- Formació, informació i sensibilització als treballadors, col·laboradors, proveïdors i subcontractistes i qualsevol persona que pugui actuar en nom del Club, amb la finalitat d'integrar-los dins dels mètodes i procediments documentats, i en les Normes de referència aplicables que assegurin la qualitat i el respecte ambiental.
- Establiment de mesures preventives que evitin l'aparició de no conformitats i de procediments de millora continua que proporcionin un increment de la qualitat i fomentin, quan sigui econòmicament viable, l'ús de les millors tècniques disponibles.
- Revisió periòdica d'aquesta Política per tal d'adequar-la contínuament.

La Direcció del Club, es compromet totalment amb aquesta Política, que es troba a disposició dels treballadors, de les persones que puguin actuar en nom de l'empresa i del públic en general pel seu coneixement, i que s'utilitza com a marc de referència per a la definició dels Objectius i Fites.

## **8.- GOVERNANÇA DEL SISTEMA INTEGRAT DE GESTIÓ**

El nostre Sistema Integrat de Gestió estableix els requisits per a la documentació, la implantació, el manteniment i la millora continua de tots els processos i les persones que realitzen, gestionen i verifiquen els serveis de la instal·lació portuària i esportiva del Club Nàutic d'Arenys de Mar, que inclou **els serveis de manteniment de les instal·lacions portuàries, gestió d'amarraments, operacions de la dàrsena, activitats esportives i escola de vela;**



Per l'establiment del Sistema Integrat de Gestió del Club Nàutic d'Arenys de Mar ha pres com a referència les Normes UNE-EN ISO 9001 "Sistemas de gestión de la Calidad. Requisitos", UNE-EN ISO 14001 "Sistemas de gestión ambiental" i Reglament núm. 1221/2009 EMAS III i modificacions posteriors.

Es contracten externament processos que afecten a la de la prestació dels serveis. Els processos contractats inclouen bàsicament el servei de seguretat i de vigilància nocturna i la neteja dels edificis del Club.

El Club, a banda d'altres contractes d'assegurança, disposa de pòlisses per respondre i cobrir possibles danys ambientals o de responsabilitat civil que es puguin produir.

L'entitat, així com totes les parts interessades, estan implicades en el desenvolupament del sistema de gestió, a través de reunions periòdiques i comitès pel seu seguiment.

Es col·labora activament amb entitats locals així com associacions i organitzacions per tal de poder donar resposta a les necessitats que puguin sorgir en cada moment.

Des de la Junta Directiva, a través del vocal de medi ambient, es traslladen les inquietuds a través de l'Assemblea General a la massa social del Club per tal de fomentar-ne la seva participació així com recollir les seves opinions o suggeriments que puguin aportar valor afegit als processos

## 9.- ASPECTES AMBIENTALS

Els aspectes ambientals són aquells elements de les activitats, productes o serveis d'una organització que poden interactuar amb el medi ambient.

La identificació, avaluació i control dels aspectes ambientals associats a les activitats que puguin generar un impacte significatiu al medi ambient, és la eina que permet establir els objectius de millora continua.

Per tal de poder avaluar el impacte de les activitats desenvolupades en el Club, s'ha dut a terme la identificació dels aspectes ambientals directes i indirectes

que es generen tant en condicions normals i anormals com en situacions d'emergència.

L'Entitat ha identificat com a ASPECTE AMBIENTAL:

- Emissions atmosfèriques
- Abocaments d'aigües residuals
- Gestió dels residus
- Contaminació sòl
- Consum d'aigua
- Consum d'energia
- Consum de matèries primeres i altres materials
- Impacte visual.
- Altres

Un cop identificats els efectes que generen les diferents activitats en condicions normals, anormals i en condicions d'emergència, es procedeix a la seva valoració segons els conceptes i criteris que es defineixen a continuació:

- **Magnitud:** Reflexa la mesura en que es dona un efecte ambiental respecte la revisió anterior (en la primera revisió es tindrà en compte la magnitud respecte del total de l'activitat, essent el valor 1 quan es poc important i 5 quan és molt important respecte al volum total del Club.
- **Freqüència:** Reflexa la freqüència en la que es dona aquest aspecte ambiental
- **Severitat:** Mesura la repercussió o perillositat.
- **Legislació:** Indica el grau de compliment de la legislació aplicable a aquest aspecte ambiental.
- **Correcció:** Indica si s'han efectuat mesures correctores per tal de disminuir la repercussió d'aquest aspecte ambiental.

Un cop duta a terme la valoració han resultat els següents aspectes significatius:





№	Proces	Aspecte	Cicle de Vida	COND.	TIPUS	VALOR	IMPACTE	CONTROL	Pot generar un Risc o Oportunitat
1	General	Consum aigua en el edifici social i bar	AMP	N	D	64	Esgotament recursos naturals	PA-751.03	Control consum per correcció
2	General	Consum aigua Vela lleugera	AMP	N	D	64	Esgotament recursos naturals	PA-751.03	Control consum per correcció
3	General	Consum Energètic (electricitat)	AMP	N	D	64	Esgotament recursos naturals	Objectiu 2022	Energies renovables
4	Base Nàutica	Consum Energètic (electricitat)	AMP	N	D	52	Esgotament recursos naturals	Objectiu 2022	Energies renovables
5	Port	Generació d'aigües residuals en operacions de manteniment de les barques (empresa externa)	PS	N	D	56	Contaminació medi marí i afectació a la biodiversitat	PA-823.02	No
6	Port	Generació d'aigües residuals en obres	PS	N	D	56	Contaminació medi marí i afectació a la biodiversitat	PA-823.02	No
7	Port	Emissions a l'atmosfera dels motors d'embarcacions usuaris	PS	N	I	81	Canvi Climàtic	PA-823.02	No
8	Port	Residu ES: Residus líquids nocuosos	PS	A	D	64	Generació de residus	PA-751.02	No
9	Port	Residu NP: Mestla residus municipals	PS	N	I	79	Generació de residus	PA-751.02	No
10	Port	Caiguda de vehicle en les aigües del Port	PS	E	-	20	Contaminació medi marí i afectació a la biodiversitat	Control operacional PA 770.01 i simulacres / PAU	No
11	Port	Temporal - Generació de residus de varies tipologies	PS	E	-	30	Contaminació medi marí i afectació a la biodiversitat	Control operacional PA 770.01 i simulacres / PAU	Redisseny dels diccs de protecció i elevació de pantans
12	Port	Temporal - Generació aigües residuals	PS	E	-	30	Contaminació medi marí i afectació a la biodiversitat	Control operacional PA 770.01 i simulacres / PAU	Redisseny dels diccs de protecció i elevació de pantans
13	Port	Enfonsament barca en el port, vessament de combustibles	PS	E	-	30	Contaminació medi marí i afectació a la biodiversitat	Control operacional PA 770.01 i simulacres / PAU	No
14	Port	Incendi en una embarcació	PS	E	-	20	Contaminació medi marí i afectació a la biodiversitat	Control operacional PA 770.01 i simulacres / PAU	No

La informació sobre els aspectes ambientals significatius es posen a disposició del públic mitjançant la publicació d'aquesta declaració a la web del Club [www.cnarenys.com](http://www.cnarenys.com)

Els aspectes significatius que s'han tingut en compte per l'establiment del programa de gestió de la temporada en curs.

Al 2018, el Club va iniciar les obres de millora de les infraestructures lligades al projecte de renovació de la concessió administrativa d'explotació de la dàrsena portuària, fet que ha implicat entre d'altres aspectes la generació de residus en condicions anormals com el fibrociment i els residus de enderroc i demolició i que s'han continuat realitzant durant les temporades: 2019, 2020 i durant el 2021 les obres que s'han realitzat han estat la rehabilitació dels vestuaris i entre finals del 2021 i principis del 2022 s'han reubicat espais com son la zona de marineria i els panyols on els socis poden guardar les seves pertinences.

Es disposa del Pla de Qualitat i Medi ambient de l'obra en el que es defineixen els mecanismes de control dels possibles impactes ambientals associats a les obres. El personal del Club, dur a terme el control operacional de les tasques per tal de comprovar la correcta aplicació de dites mesures.

Pel què fa al cicle de vida s'utilitza la següent nomenclatura:

Disseny del producte (DP) / adquisició matèries primeres (AMP) / prestació del servei (PS) / transport i lliurament (T) /us consumidor (UC) / disposició final (DF) / No aplica (NA)

## 10.- COMUNICACIÓ AMBIENTAL

La comunicació es realitza amb tots els suports físics i materials del Club Nàutic d'Arenys de Mar. En les edicions dels elements de comunicació es reflecteix el compromís ambiental assumit pel Club.

El club periòdicament a la Newsletter que envia als seus socis fa menció un consell de bones practiques o un article relacionat amb el medi ambient, a la web s'hi pot trobar les bones pràctiques ambientals a més d'altre informació rellevant.

El Club Nàutic d'Arenys de Mar ha editat per a tots els usuaris, el decàleg Bandera Blava.

Es disposa del Codi de Conducta per tal de fomentar les activitats sostenibles amb el medi ambient i el nostre entorn.

Tota aquesta informació es troba publicada en la web del Club per a facilitar-ne la seva difusió.

El Club considera que els proveïdors i subcontractistes que poden influir en el comportament ambiental del Club són: subministradors de productes químics, empreses de manteniment i calibratge extern, laboratoris que realitzen mesures analítiques, els gestors i transportistes de residus, les entitats de inspecció i control, entre d'altres. Per tal de controlar la seva activitat i d'assegurar que compleixen amb els requisits legals se'ls trameta el document de Requisits ambientals, en el que se'ls especifica els requisits que els són d'aplicació per tal de que el retornin signat juntament amb la documentació sol·licitada.

En el cas de proveïdors o subcontractistes que duguin a terme les seves activitats dins de les instal·lacions del Club, se'ls lliura el document de Bones Pràctiques Ambientals que recull les obligacions i responsabilitats dels nostres proveïdors i/o subcontractistes per treballar dins de les nostres instal·lacions.



Es disposa d'un planell on s'identifiquen les illes ecològiques, la Deixalleria, etc.

Degut a les característiques del Club, en molts casos els usuaris poden contractar directament els serveis de proveïdors i subcontractistes, per tal de controlar també les seves activitats, es disposa d'un llistat amb els proveïdors i subcontractistes més habituals als quals també se'ls ha enviat el document de bones pràctiques ambientals.

Com a eina fonamental per a la sensibilització dels propis treballadors del Club, es planifiquen activitats formatives de forma periòdica per tal d'incidir en els aspectes ambientals més significatius i la gestió dels residus, com a eixos centrals.

El Club registra totes les comunicacions externes de caràcter rellevant amb incidència ambiental per tal de dur-ne un seguiment. En aquest sentit, a tall de resum, durant el 2019 es van registrar entre d'altres comunicacions amb les Administracions públiques pel compliment dels tràmits que ens són d'aplicació i amb proveïdors i subcontractistes per a la comunicació de les bones pràctiques ambientals.

Setmanalment s'edita un butlletí electrònic en el que s'inclouen les notícies més rellevants del Club.

La secció d'Àrea Esportiva també edita els fulletons, díptics i tríptics que considera més oportuns segons les necessitats detectades.

## 11.- GESTIÓ I CONTROL DELS VECTORS AMBIENTALS

El Club no realitza el càlcul d'eficiència en el consum de materials ja que es tracta d'una entitat de serveis i el consum no és significatiu.

A continuació es mostren les dades sobre els que duren a terme els càlculs dels indicadors ambientals:

	2019	2020	2021
Mitjana ocupació d'amarratges anual	365	368	388

Respecte dels indicadors i tenint en compte els requeriments del Reglament (UE) 2017/1505 i Reglament (UE) 2018/2026 EMAS (Annex IV), es tindran en compte aquells indicadors referenciats en els Documents de referència Sectorials (DRS) i BEEP's. A hores d'ara, no s'ha publicat cap document per part de la Unió d'Europa ni hi ha cap Document en preparació referent als Ports Esportius.

### 11.1.- VECTOR AMBIENTAL GENERACIÓ DE RESIDUS

Per donar compliment a l'article 5 del RD 1381/2002, de 20 de desembre, sobre instal·lacions portuàries de recepció de residus generats per les embarcacions usuàries de les instal·lacions del Club Nàutic d'Arenys de Mar, i garantir d'aquesta forma la correcta gestió ambiental d'aquests residus, es disposa del corresponent Pla de gestió i manipulació de residus generats per embarcacions, contemplats als annexos tècnics del Conveni Marpol 73/78.

El Club Nàutic d'Arenys de Mar disposa de codi de productor de residus tramitat amb l'Agència de residus de Catalunya (P-53287.1) i compleix amb la normativa de referència en matèria d'emmagatzematge, etiquetatge i gestió dels residus.

La naturalesa del Club, fa que es considerin també residus propis de l'activitat els que generen les embarcacions dels usuaris i els que es generen com a resultat de les operacions de manteniment de les embarcacions dels usuaris per part de tercers, en el cas que utilitzen les nostres instal·lacions de recollida de residus.

En el cas que el contractista gestioni ell mateix els residus generats, cal tenir en compte que mentre durin els treballs a les instal·lacions portuàries, haurà de:



- Tenir els residus en contenidors adequats
- Tots els contenidors de residus hauran d'estar correctament identificats
- La persona responsable de la gestió de residus per part del contractista haurà de proporcionar els contenidors per a l'emmagatzematge dels residus i serà el responsable de col·locar els residus en els contenidors corresponents.
- Els residus produïts hauran de ser transportats i gestionats per transportistes i gestors de residus degudament autoritzats, generant-se la documentació oficial establerta per l'administració competent.
- Quan els contenidors estiguin plens, o bé abans del temps màxim d'emmagatzematge del residu segons indica la normativa vigent, hauran de ser gestionats per un gestor autoritzat.
- Els residus especials en estat líquid hauran d'estar ubicats en una zona amb cubetes de retenció per evitar possibles abocaments i protegits de les inclemències meteorològiques.

S'ha establert una recollida selectiva al Club per tal de donar la possibilitat de reciclar i valoritzar els residus generats. Aquesta recollida correspon a totes les fraccions que es puguin generar al Club, mitjançant la recollida municipal de paper, cartró, plàstics, rebuig i vidre. La resta de residus generats pel port es gestionen mitjançant el Punt Net ubicat en la zona de llevant de les instal·lacions del Club.

Aquells residus desconeguts, que poden aparèixer a les instal·lacions del port seran caracteritzats i gestionats per un gestor autoritzat. Aquest tipus de residus seran emmagatzemats a la zona de dipòsits i remolcs fins al seu lliurament a un gestor autoritzat.

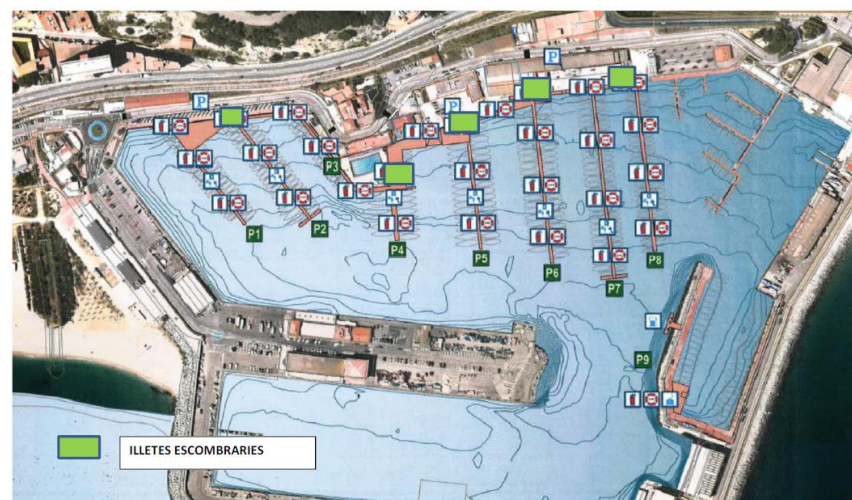
En cas de que es detecti una mala gestió dels residus per part d'algun usuari del port o empresa (escar, locals comercials, etc.), es comunicarà l'incident a les persones responsables d'aquestes instal·lacions i en cas de que s'infringeixi el Reglament del Club la Gerència del Club prendrà les mesures que cregui convenientes.

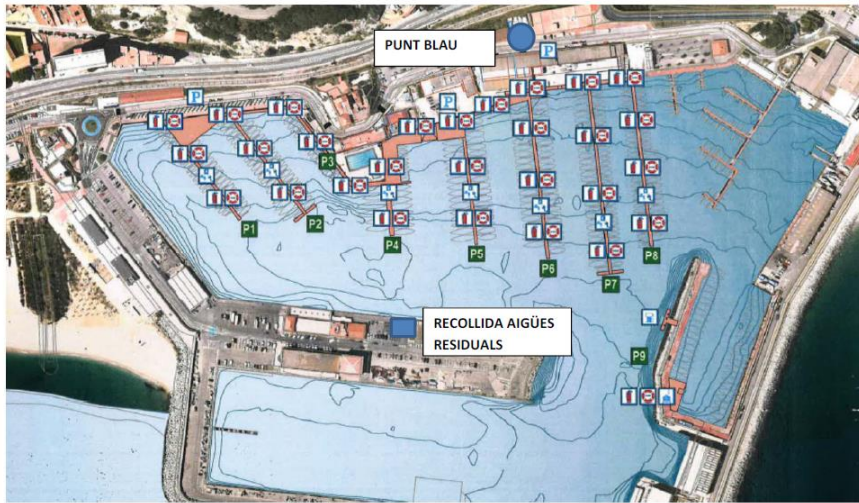
En aquesta deixalleria o "Punt Net" es disposa de contenidors degudament retolats per les següents fraccions:

- Oli usat
- Filtres d'oli

- Envasos de plàstic contaminat
- Envasos metàl·lics contaminat
- Absorbents contaminats
- Residus líquids aquosos
- Draps contaminats
- Bateries
- Ànodes de zinc
- Material elèctric i electrònic

També es disposa de sis bateries de contenidors per a la recollida selectiva de vidre, paper i cartró, envasos, i de 45 papereres per la recollida de la resta de residus, distribuïts per a les instal·lacions del Club.





Per emmagatzemar els residus cal tenir en compte els aspectes següents:

- Es segregaran els residus en origen, evitant en tot moment barreges accidentals entre residus.
- Els envasos i els seus tancaments seran sòlids i resistents de forma que s'eviti qualsevol pèrdua de contingut i estaran construïts amb materials no susceptibles de ser atacats pel contingut.

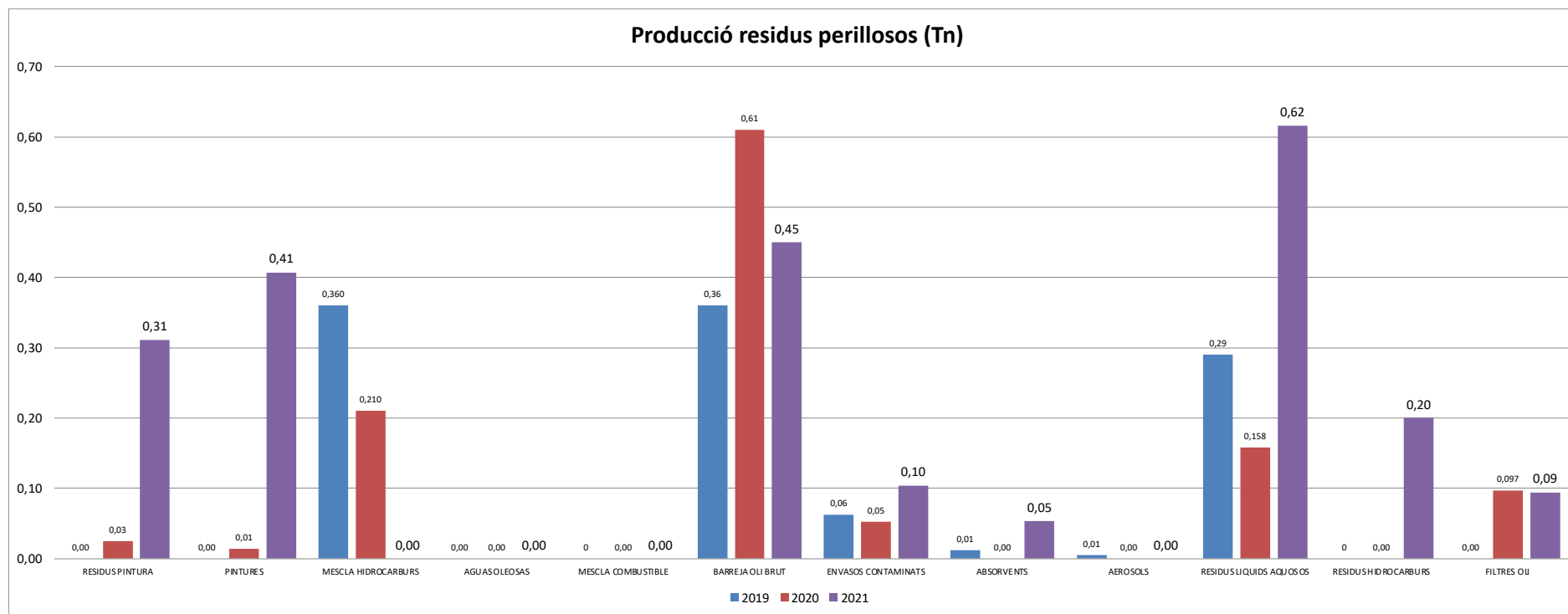
Es du a terme un seguiment periòdic per a verificar i controlar la correcta segregació dels residus i la possible acumulació de restes de residus en zones no adequades.

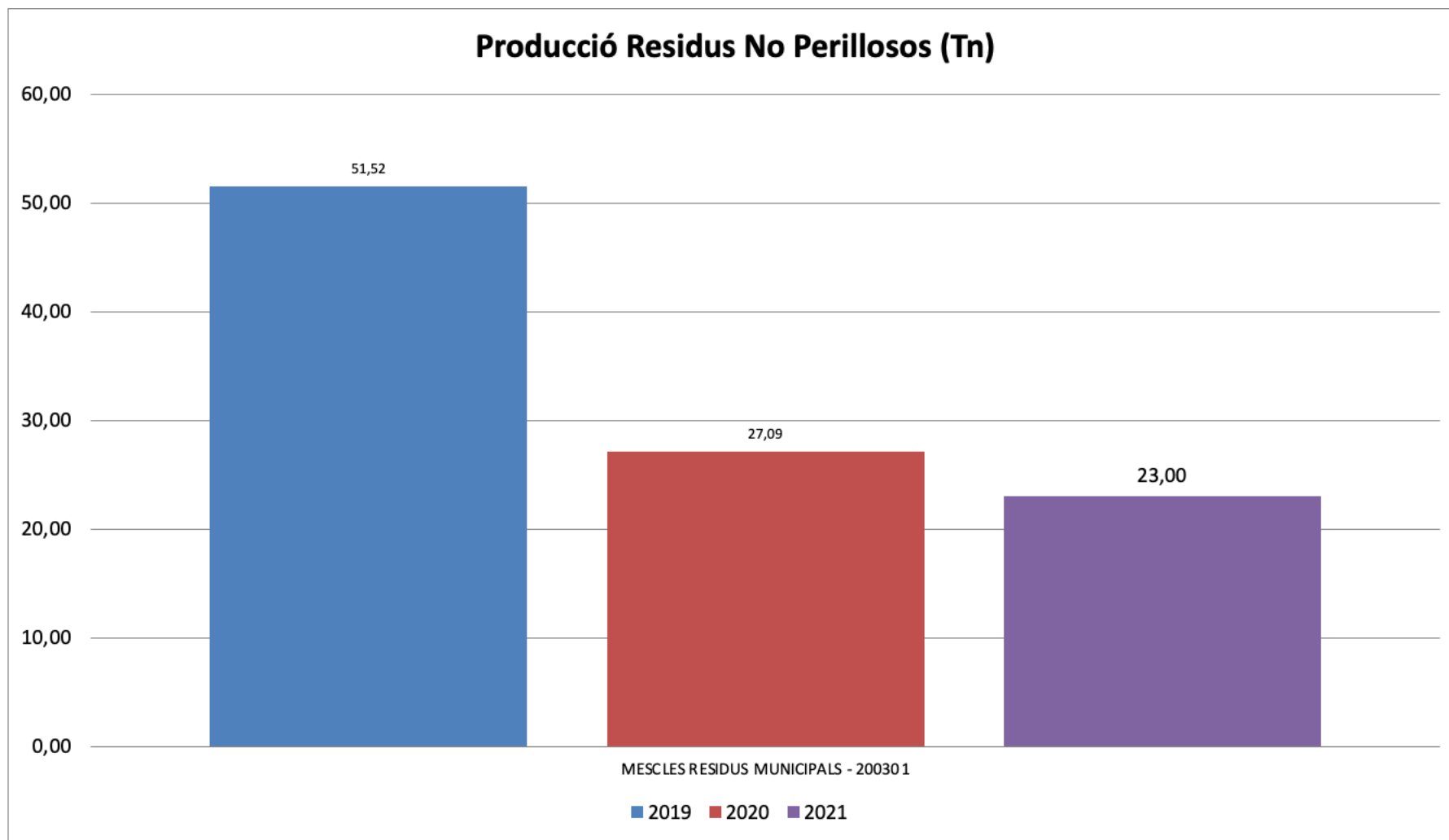
#### 11.2.1- PRODUCCIÓ DE RESIDUS

La naturalesa del Club, fa que es considerin també residus propis de l'activitat els que generen les embarcacions dels usuaris.



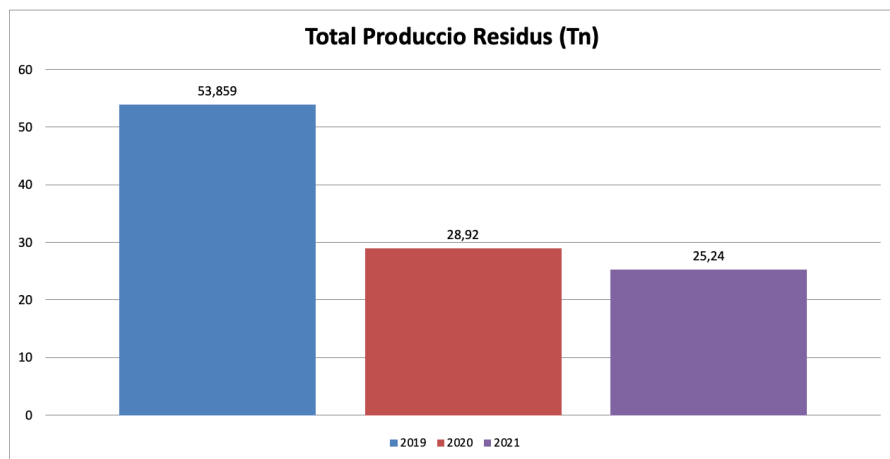
A continuació es reflecteixen les dades sobre la producció de residus al Club. Cal tenir en compte que per tal de poder presentar els resultats expressats en Tones, s'ha dut a terme la conversió d'unitats utilitzant les dades de densitat publicades en el web de l'Agència de residus de Catalunya (ARC).





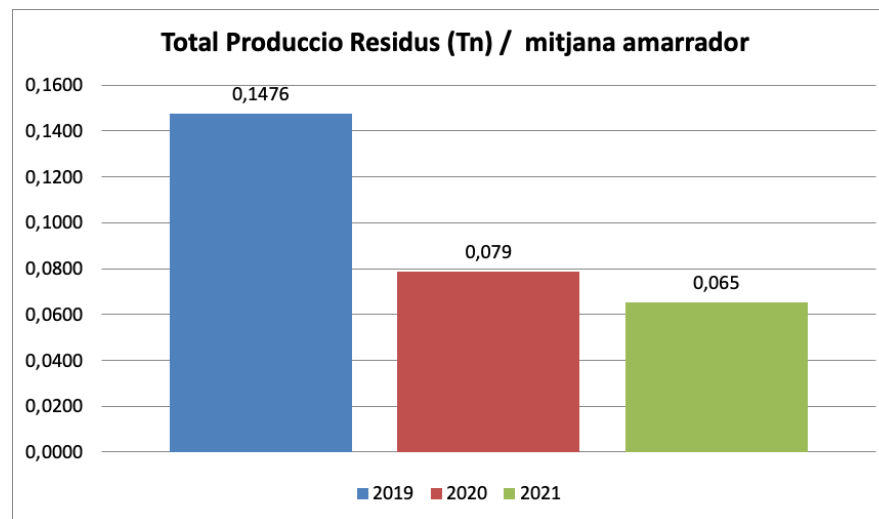


### GRAFIC AMB PRODUCCIO TOTAL RESIDUS (PERILLOSOS I NO PERILLOSOS) (UNITAT DE MESURA: TONES)



### RATI RESIDUS:

TOTAL DE RESIDUS (PERILLOSOS I NO PERILLOSOS) / MITJANA OCUPACIO PORT

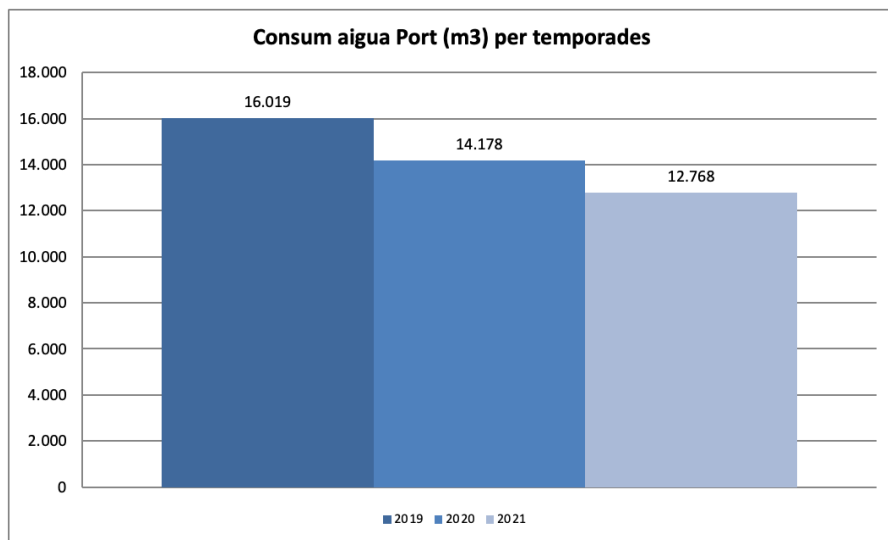


### 11.3.- VECTOR AMBIENTAL CONSUM DE RECURSOS NATURALS

El Club recopila la informació sobre el consum de recursos naturals (aigua, electricitat i combustibles) per tal de poder establir ratis per a comparar els resultats entre exercicis i segons l'ocupació del Port. Aquest sistema permet identificar fàcilment i de manera molt gràfica qualsevol situació anormal i establir les accions oportunes per a la seva correcció.

#### 11.3.1.- VECTOR AMBIENTAL CONSUM D'AIGUA

Tal i com s'observa en el gràfic adjunt, durant el 2021 s'han consumit un total de 12.768 m<sup>3</sup>, que representen un 9% menys que durant la temporada 2020 (14.178 m<sup>3</sup>).

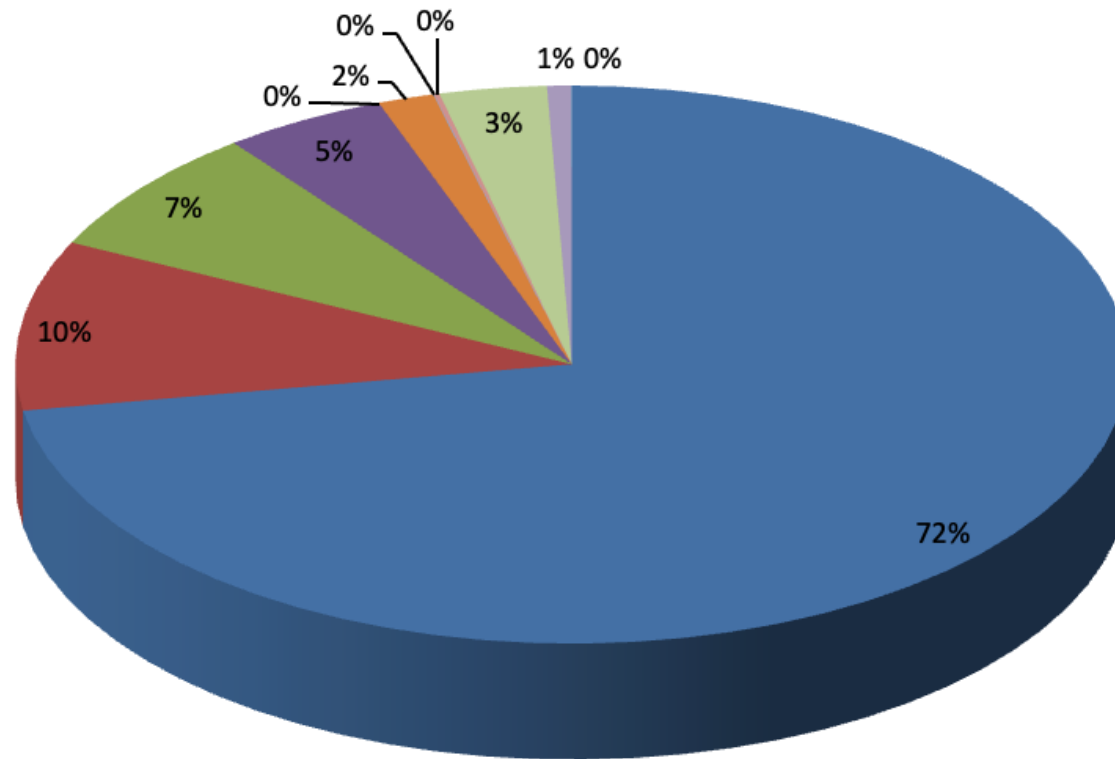


A continuació es mostra el gràfic amb el pes específic de cada secció en el consum d'aigua durant el 2021:





## CONSUM D'AIGUA PER AREES 2021

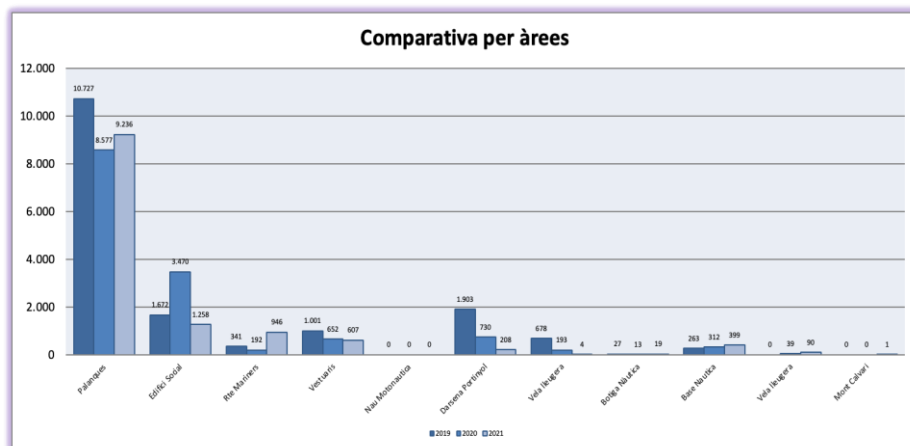


■ Palanques ■ Edifici Social ■ Rte Mariners ■ Vestuaris ■ Nau Motonautica ■ Darsena Portinyol ■ Vela lleugera ■ Botiga Nàutica ■ Base Nautica ■ Vela lleugera ■ Mont Calvari



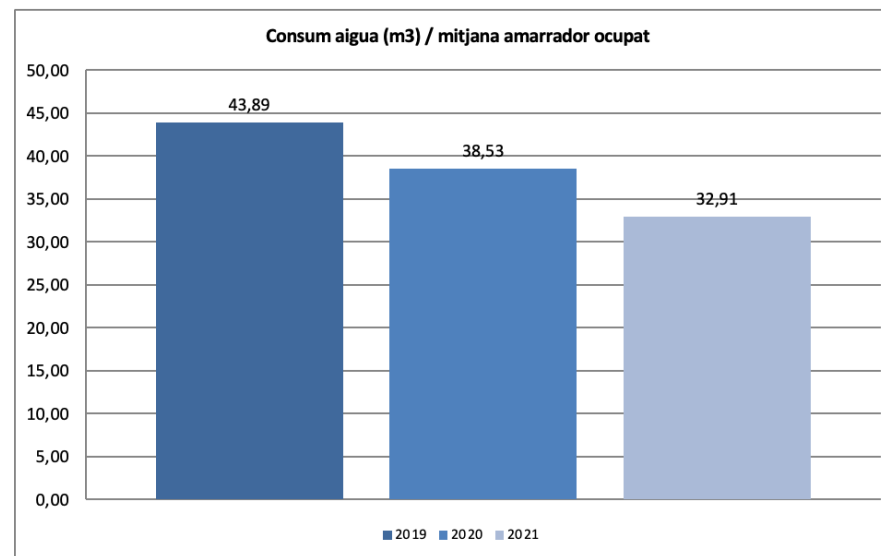
Com es pot apreciar l'area de més despesa es la de les palanques i la piscina.

A continuació es mostra la comparativa de consums per temporades:



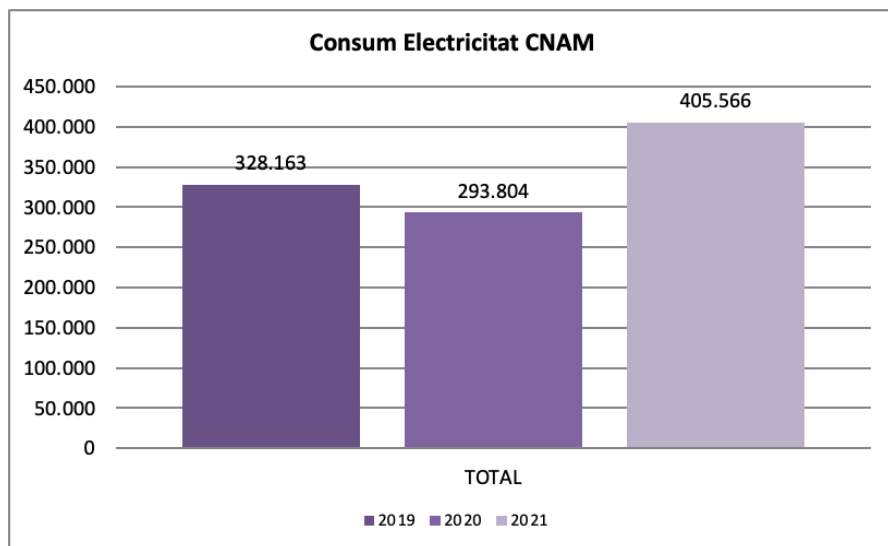
Per facilitar la interpretació dels resultats, comparem el consum d'aigua del Club amb la capacitat d'una piscina olímpica (la Federació Internacional de Natació estableix un volum de 2.500 m³ per a una piscina olímpica), per tant podem assimilar que el consum del Club de l'exercici 2021 equival a **5 piscines**.

#### RATI del CONSUM D'AIGUA:



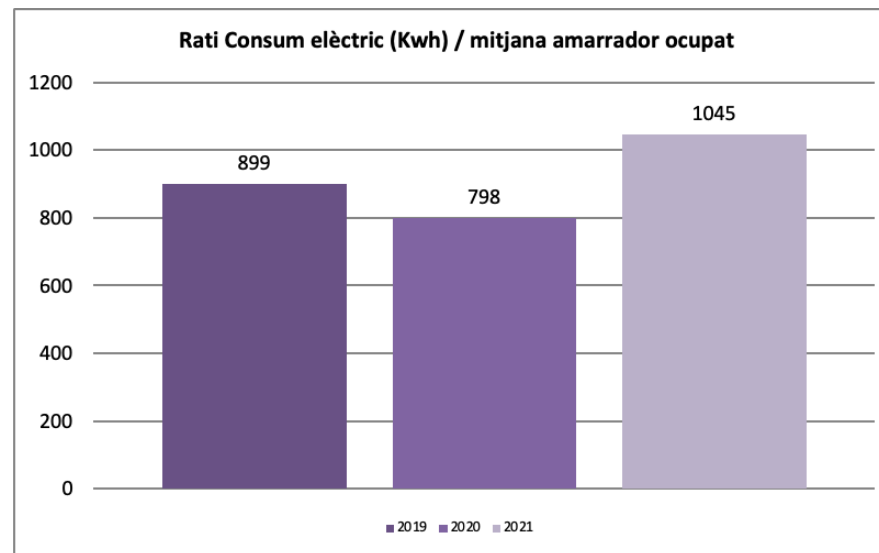
#### 11.3.2.- VECTOR AMBIENTAL CONSUM ELÈCTRIC:

Tot seguit es mostra l'evolució en el consum Elèctric del Club pels diferents períodes:



El consum elèctric de l'exercici 2021 és un 38% superior al de 2020, i si ho comparem amb la mitjana de les 3 darreres temporades l'increment es situa al 25%, la causa d'aquesta pujada ha estat que vam tenir algun local sense activitat en el 2019 i 2020, van haver canvis de llogaters i van patir també el COVID

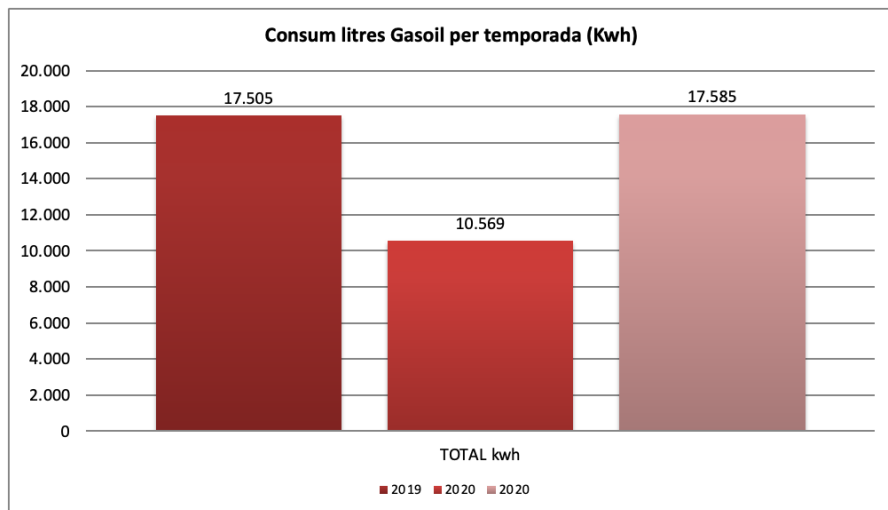
#### RATI CONSUM D'ELECTRICITAT:



#### 11.3.3.- VECTOR AMBIENTAL CONSUM COMBUSTIBLES FÒSSILS

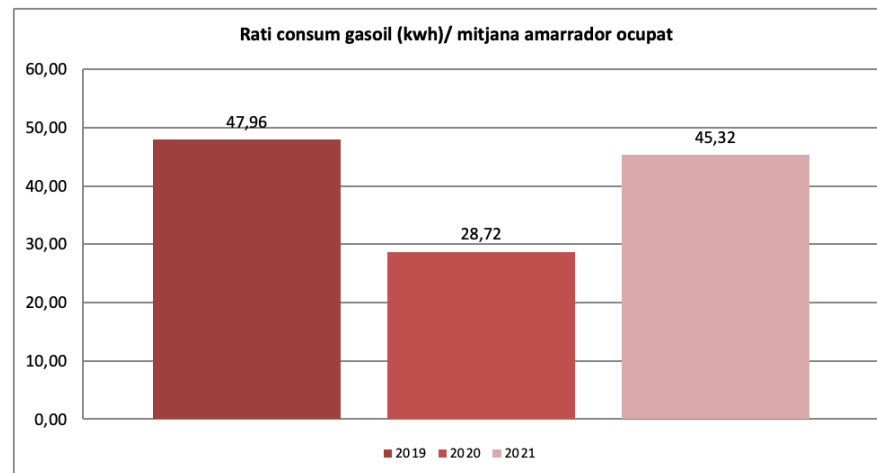
El consum de gasoil del Club s'atribueix a l'ús de l'embarcació de jurat i a la furgoneta del Club.

A continuació es mostra el gràfic del **consum de gasoil** per període:



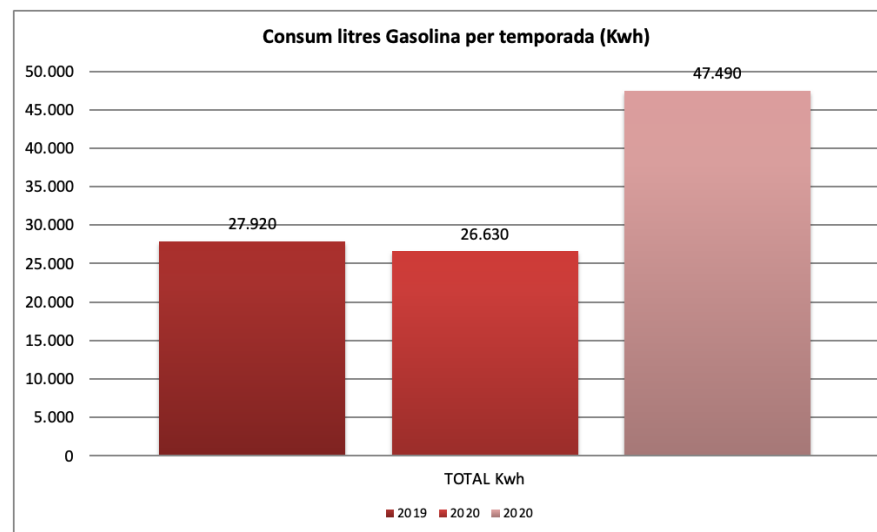
En l'exercici 2021 observem un augment del 66% en el consum de gasoil respecte al període anterior, i si ho comparem amb la mitjana de les 3 darreres temporades l'increment es situa al 8,49%, l'explicació la trobem sobretot per l'aturada de l'activitat al 2020 per covid19.

#### RATI GASOIL:



Factor conversió de litres a Kwh del gasoil = 9,98 Kwh/litre

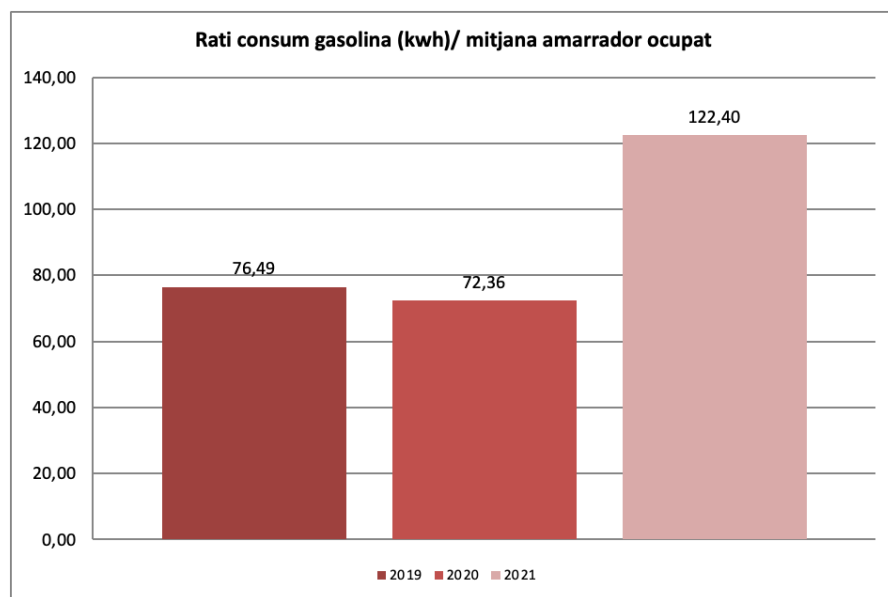
A continuació es mostra el gràfic del **consum de gasolina** per període:





S'observa un augment en el consum de gasolina durant el 2021 respecte valors del 2020 d'un 78%, i si ho comparem amb la mitjana de les 3 darreres temporades l'increment es situa al 50%. Si ho comparem amb el 2020 com que no vam poder fer regates ni activitats pel COVID per aquest motiu es detecta l'increment.

#### RATI GASOLINA:

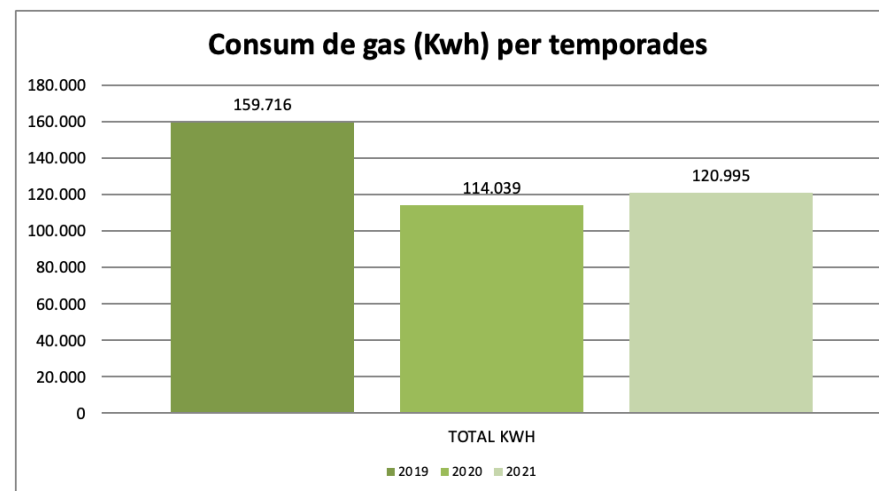


Factor conversió de litres a Kwh del gasolina = 10 Kwh/litre

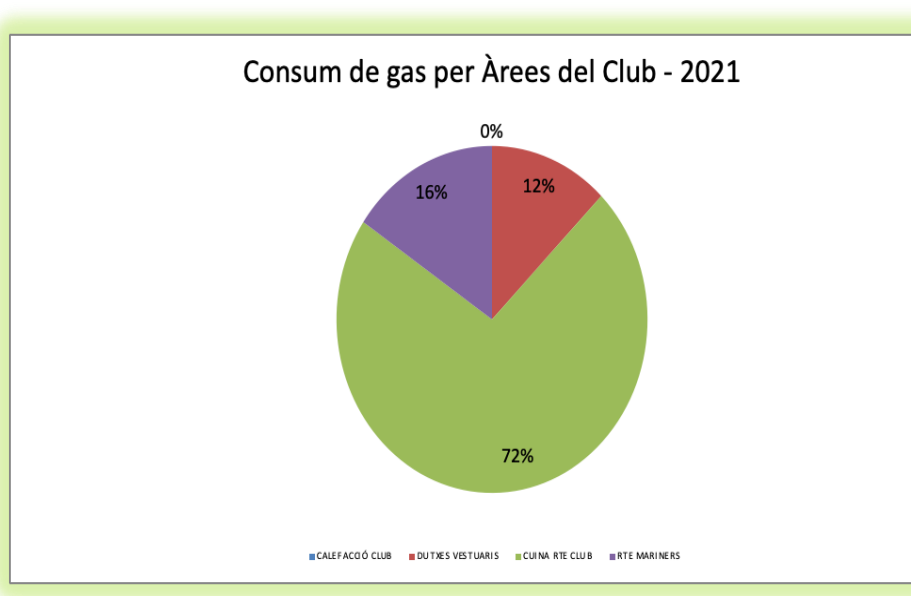
#### 11.3.4.- VECTOR AMBIENTAL CONSUM GAS NATURAL

El gas natural es consumeix per a la instal·lació de climatització i calefacció d'algunes de les instal·lacions del Club.

A continuació es mostren les dades del consum de gas natural en M3 de les darreres tres temporades:

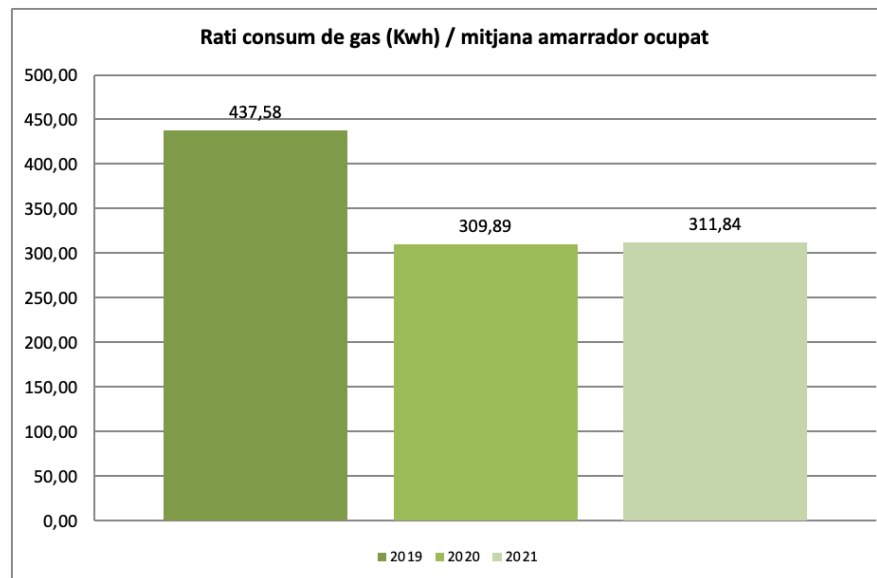


Seguidament observarem el consum de gas per cada àrea segons els comptadors que te el Club, el CNAM té actualment 4 comptadors: el que subministra energia a la calefacció del club, el dels vestuaris, el de la cuina del restaurant del CNAM, i el del Restaurant Mariners.



Pel què fa al consum de gas podem observar que al 2021 hi hagut un increment del 6% respecte el consum de 2020.

#### RATI GAS:



UNITAT DE CONVERSIÓ: 1m<sup>3</sup>=11,773 Kwh

#### 11.4.- VECTOR AMBIENTAL EMISSIONS A L'ATMOSFERA

Per tal de minimitzar aquest aspecte ambiental es compleixen els límits de velocitat establerts en el recinte portuari en la circulació de vehicles i embarcacions en aigües interiors i es procura no deixar els motors en marxa en el recinte en aquelles situacions que no siguin indispensables. Al mateix temps es duen els controls reglamentaris en els vehicles i embarcacions que ho requereixen i es compleix la normativa de RITE en matèria de combustió de calderes.

En les instal·lacions del Club es disposa de indicacions que recorden aquestes prohibicions.

S'ha establert l'indicador de "petjada de carboni" (veure apartat 13 d'aquesta Declaració) per tal de poder dur a terme un seguiment de l'aportació de gasos d'efecte hivernacle degut a l'activitat del Club i dels seus usuaris. S'ha pres com



a referència el CO<sub>2</sub> com a gas d'efecte hivernacle a mesurar ja que es considera el més significatiu.

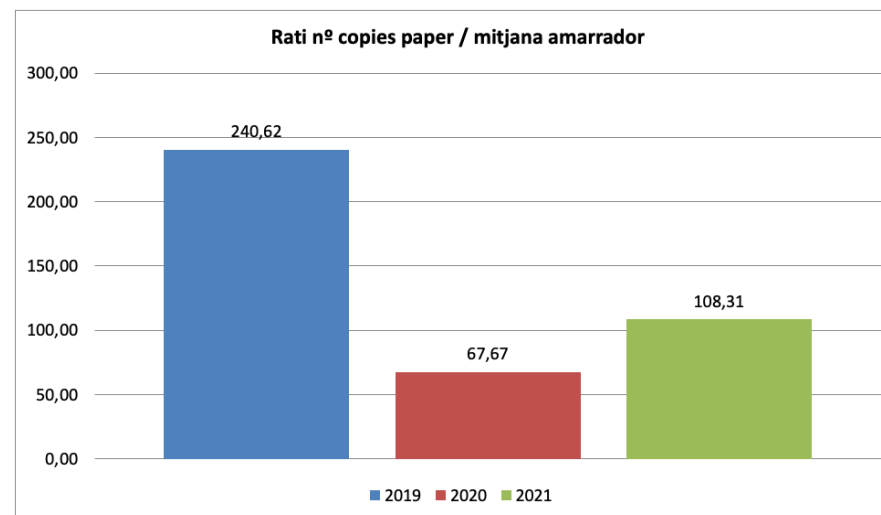
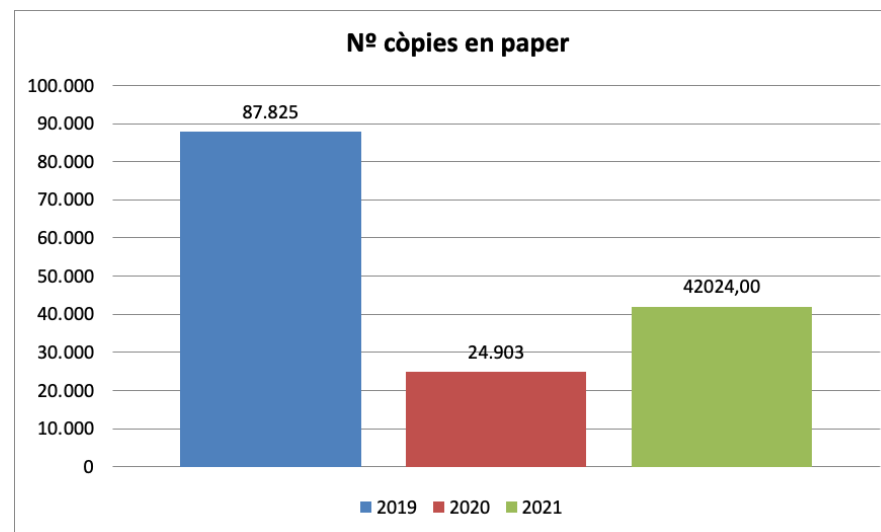
L'entitat declara que no s'han produït fuites de gasos refrigerants durant el període 2021.

No es consideren altres emissions (NO<sub>x</sub>, partícules, SO<sub>2</sub>, etc) ja que no són representatives de la Organització.

### 11.5.- CONSUM DE MATÈRIES PRIMERES

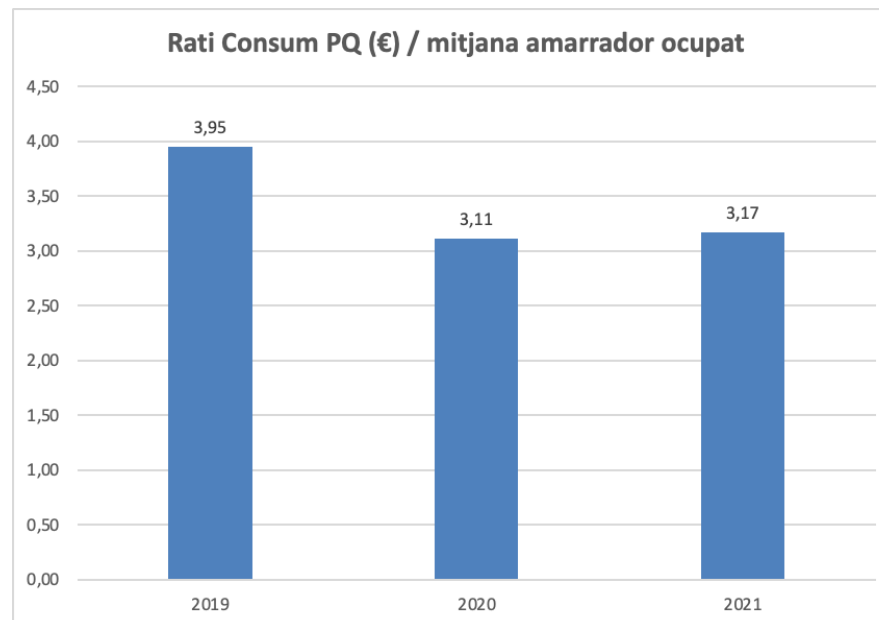
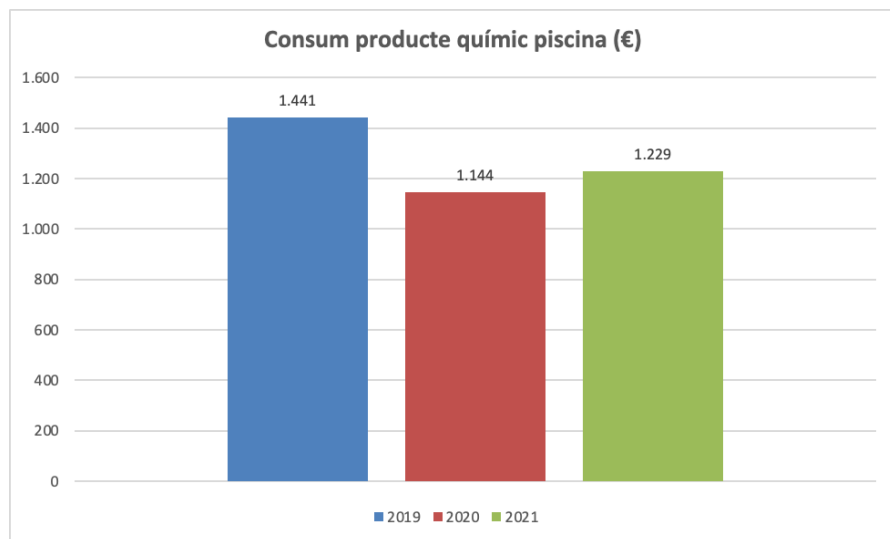
S'Inclouen les dades relatives al consum de productes químics piscina i paper d'oficines:

#### 11.5.1. N° còpies en paper





### 11.5.2. Consum productes químics piscina:



### 11.5.- VECTOR AMBIENTAL SOROLL I VIBRACIONS

S'haurà de complir els següents criteris ambientals generals:

- Totes les activitats generadores de soroll s'hauran de realitzar dins de les franges horàries estipulades per la Direcció del Port amb la finalitat d'evitar molèsties sobre l'entorn. En cas de precisar la realització d'operacions fora de l'horari estipulat, es sol·licitarà el permís al Port i l'administració implicada.
- Per l'ús de la maquinària i equips per part dels contractistes hauran de disposar de la documentació requerida per la normativa vigent (RD 212/2002, de 22 de febrer, pel que es regularan les emissions sonores en l'entorn degudes a determinades maquinàries d'ús a l'aire lliure), en aquest sentit es duran a terme els controls de ITV segons la normativa vigent i es verificarà el compliment del vector soroll i Es vetllarà perquè totes les empreses que duen a terme treballs amb maquinària a l'exterior compleixin amb la normativa de sorolls vigent.





El soroll avui dia es considera un problema sanitari; es minimitzarà la contaminació acústica amb les següents actuacions:

- Establint límits de velocitat en el recinte portuari pels vehicles, els quals no podran circular a una velocitat superior als 10 Km / h.
- Establint la recomanació a usuaris i visitants de no deixar els motors en marxa en el recinte en aquelles situacions que no siguin indispensables.
- Establint un control del trànsit marítim, en quan a la velocitat en l'interior i en les proximitats al port esportiu. Les embarcacions que no podran circular a una velocitat superior a tres nusos.

Des del punt de vista d'usuaris (embarcacions) queda prohibit:

- Mantenir els motors en marxa amb el vaixell amarrat al moll o pantalà.
- Deixar fluïxes les drisses de forma que puguin colpejar el pal.
- Qualsevol festa o altra activitat que generi soroll en horari nocturn sense autorització expressa del Port.

No s'ha rebut durant el 2020 tot i les obres de millora cap queixa relacionada amb el soroll per part de les parts interessades.

## 12.- ÚS DEL SÒL EN BASE A LA BIODIVERSITAT

Cal tenir en compte la superfície que ocupen les instal·lacions del Club ja que suposa un impacte ambiental sobre el territori i per tant en la biodiversitat.

- La superfície total de mirall d'aigua és de 40.040m<sup>2</sup>, la superfície edificada és de 2.527 m<sup>2</sup> i la superfície de terra es de 13.791 m<sup>2</sup>.
- La superfície sellada total és de 16.318m<sup>2</sup>;
- Superfície total del centre orientada a la naturalesa: No es disposa de cap zona verda dins de les instal·lacions
- Superfície total fora del centre orientada a la naturalesa: Prop del port no hi ha cap zona verda.

## 13.- PETJADA DE CARBONI (CONTRIBUCIÓ A L'EMISSIÓ DE GASOS D'EFFECTE HIVERNACLE A L'ATMOSFERA)

Per tal de du a terme aquest càlcul s'ha pres com a referència la "Guia pràctica per a càlcul d'emissions de gasos d'efecte hivernacle" editada per l'oficina catalana del canvi climàtic"; Tal i com s'esmenta en la Guia, és important anotar que quan es parla de gasos d'efecte hivernacle (GEH) ens referim a CO<sub>2</sub> equivalent (CO<sub>2</sub> eq);

El concepte "petjada de carboni", és un terme que vol descriure l'impacte total que té una organització sobre el clima arran de l'emissió de GEH a l'atmosfera. Amb l'objectiu de quantificar aquesta petjada, cal aplicar un determinat protocol d'estimació i comptabilitat d'emissions de GEH.

A continuació es mostren les dades relatives a l'emissió de GEH resultants de l'activitat del Club, separades segons si es tracta d'un aspecte ambiental directe o indirecte:

Font energètica Emissions Directes	2021		Factor de conversió	TnCO <sub>2</sub>
	consum anual	unitat		
Electricitat	405.566	kwh	0,259	105,04
Gasoil embarcacions club	1.762	litres	2,47	4,35
Gasolina embarcacions club	4.749	litres	2,23	10,59
Gas natural (sense restaurant)	33.771	kwh	0,18	6,08
			<b>TOTAL</b>	<b>126,06</b>

\*Font de dades: " Calculadora GEH pel calcula 2021 vs 2022"

Com es pot observar la principal font d'aportació de CO<sub>2</sub> a l'atmosfera prové del consum d'electricitat.

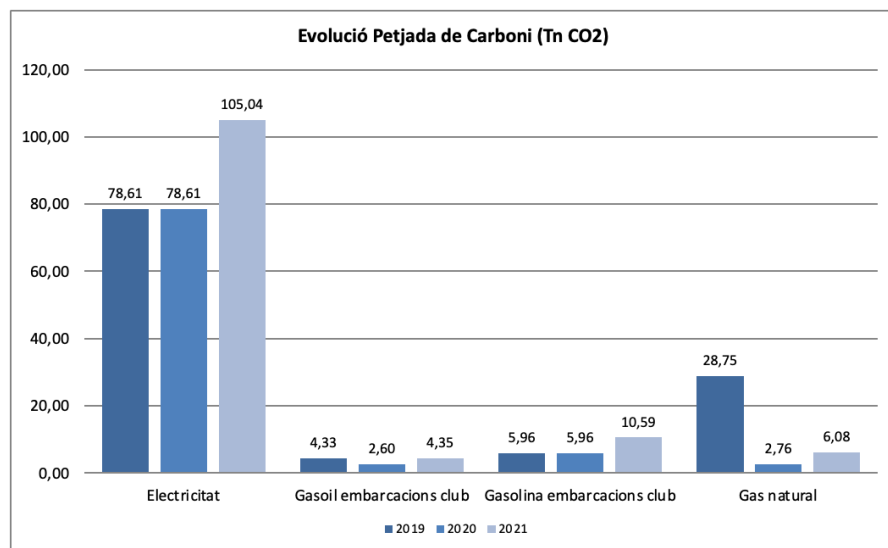
Els arbres poden considerar-se com a fixadors de Carboni o depuradors de contaminació ja que en el seu cicle de vida absorbeixen CO<sub>2</sub> per a du a terme la fotosíntesi, sintetitzant hidrats de carboni i alliberant oxigen (O<sub>2</sub>).

Una manera de valorar l'impacte ambiental que es genera de CO<sub>2</sub> a l'atmosfera degut al consum energètic, és determinar la quantitat d'arbres que són necessaris per a absorbir tot el CO<sub>2</sub> que s'ha emès, i que pel nostre cas és de 84

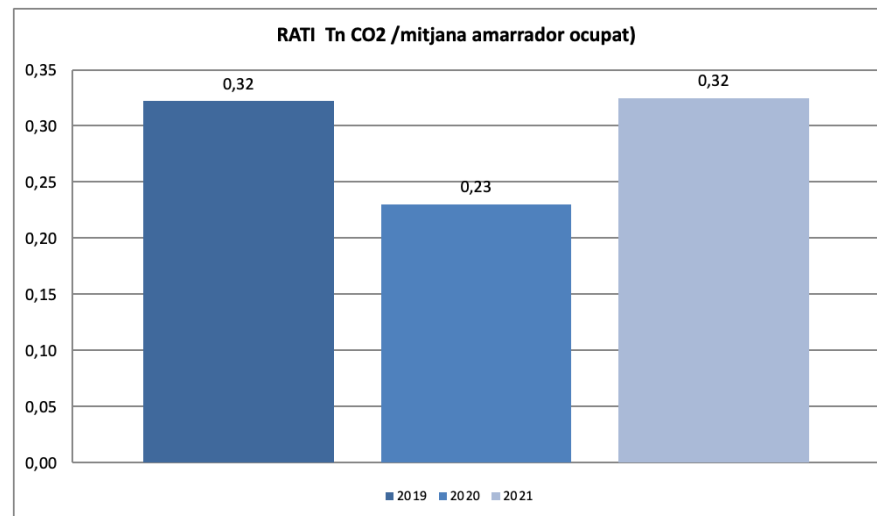


Tn de CO<sub>2</sub> equivalents a 27,180 Tn de CO<sub>2</sub> anual per arbre, és de 3,12 arbres (Nota: la taxa de fotosíntesi neta del pi pinyoner s'ha extret de la Guia "Los sumideros naturales de CO<sub>2</sub>" de Manuel Figueroa Clemente, editada per Muñoz Moya el juliol de 2007).

A continuació es mostren els resultats de l'evolució en les emissions:



Rati de Tn CO<sub>2</sub> / amarrador:



#### 14.- PREPARACIÓ I RESPOSTA DAVANT D'EMERGÈNCIES

A tots els ports existeixen una sèrie de fenòmens naturals susceptibles d'originar problemes a les persones que estiguin en ells així com a les embarcacions i els vehicles i altres béns, inclosos immobles, ubicats en ells, així com al medi ambient. També es poden ocasionar situacions d'aquest tipus a causa d'accidents derivats de l'activitat de l'home a l'interior del port.

Aquestes situacions, tant les ocasionades per causes naturals, com per l'acció de l'home, igualment poden repercutir en la normal activitat del port malgrat produir-se fora d'ell, pel que també cal considerar-les al analitzar totes les situacions que poden donar lloc a una emergència.

La identificació dels riscos i de la vulnerabilitat de les persones i béns ubicats al port, així com al medi ambient permet:

- Adoptar mesures preventives per minimitzar la seva incidència.
- Organitzar operatius per actuar en cas d'una situació d'emergència, mobilitzant els recursos adequats de la manera més coordinada i eficaç.



- Disposar dels adequats canals d'informació, permanentment actualitzats
- Poder rehabilitar els béns afectats de la manera més ràpida possible.

La ubicació dels ports en el contacte del medi marí i el terrestre i la concentració en ell de béns de gran valor, com són les embarcacions, i especialment, la constant presència dels usuaris de les instal·lacions dels ports, el que dona lloc en determinats moments a importants concentracions humanes, són factors que fan especialment vulnerables a aquestes instal·lacions.

El Club Nàutic d'Arenys de Mar per la seva mida amb 428 punts d'amarrament i la superfície de locals destinats a altres usos, presenta uns problemes específics, addicionals, que incrementen en alguns casos els factors de risc. Es tracta, per tant, d'una instal·lació que per poder resultar afectada de manera especialment greu, requereix, de conformitat al disposat a l'article 7 de la Llei 4/1997, de 20 de maig, de protecció civil de Catalunya, l'adopció de mesures d'autoprotecció.

La Gerència del Club Nàutic d'Arenys de Mar ha elaborat un Pla d'emergència amb l'objectiu general d'establir un model d'actuació que garanteixi la coordinació i màxima eficàcia en l'actuació operativa dels recursos necessaris per protegir les persones, els béns i el medi ambient, davant les diferents situacions d'emergència, que es puguin produir al Club, o al seu entorn, i que pogueren incidir en la normal activitat del port.

El Club planifica periòdicament la realització de simulacres i/o exercicis per tal de verificar que es segueix la sistemàtica definida en el Pla i si és necessari poder establir un pla d'accions encaminades a corregir les possibles deficiències detectades.

En data 30/04/2019 es va realitzar el simulacre d'emergència d'incendi en embarcació juntament amb Ports de la Generalitat; El resultat va ser favorable;

Al 2021 no es van dur a terme simulacres.

## 5.- CAMPANYES DE SENSIBILITZACIÓ I FORMACIÓ AMBIENTAL

### BONES PRÀCTIQUES AMBIENTALS

Comunicació de les bones pràctiques ambientals als usuaris i sobre la gestió i tractament dels residus. Aquesta informació es troba publicada en el lloc web del Club i també en els TOA's (taulells oficials d'anuncis) del Club.

**BONES PRACTIQUES AMBIENTALS**

- Els recursos energètics no són inesgotables, per col·laborar amb el medi ambient cal començar a fer-ho des de casa. Així doncs el CNAM vol fer extensiu a tots els seus usuaris una sèrie de consells que faran que el nostre compromís sigui col·lectiu.
- Totes les empreses que realitzen treballs dins del recinte portuari, encara que sigui dins l'entorn d'un vessel, a títol privat, cal que obtingui una autorització del port.
- Sobre el domini públic està prohibit realitzar qualsevol tipus d'obra, en cas de voler modificar alguna secció caldrà obtenir el l' autorització per part de l'autoritat portuària.
- El títol d'ús preferent d'un amarrador, comprèn el muntell d'aigua i els cascs que amaren l'embarcació al moll, els quals són propietat i responsabilitat del titular.
- Abans de procedir a amarrar una embarcació s'ha de notificar al Contramestre del Club, avisant de l'estada prevista i aportant la documentació de l'embarcació i la polissa de responsabilitat civil de la mateixa.

**BONES PRACTIQUES AMBIENTALS**

- La col·locació de més d'una embarcació o element flotant sobre un amarrador ha de ser autoritzat per l'autoritat portuària.
- L'autorització de l'ús d'un amarrador a un tercer, ha de ser comunicat per escrit a la Capdania del Port on s'informaran del procediment a seguir.
- No es pot realitzar a bord treballs de pintura i / o vernissos.
- No realitzar la neteja de vehicles, motocs aquàtics, etc. sobre els vials i la zona portuària.
- No dipositar sobre els molls materials perillosos com bateries, fregats, oli, dissolvents, combustibles, pintures, etc. Tot això constituiria un punt de recollida selectiva.
- En compliment de la llei medi-ambiental, cal fer la selecció de residus i dipositar-los en els seus respectius contenidors.
- No deixar excites o altres objectes sobre els vials dels molls.
- No manipular les torres de subministrament.
- Utilitzar les canonoves d'aigua i hum humongades al port.
- Les canonoves d'aigua no s'han de deixar penjades sobre les torres de subministrament, i cal col·locar al seu extrem un tancament amb salvada.
- Cal col·locar a les embarcacions 3 defenses per banda com a mínim.
- Al entrar a port cal tenir en compte que les embarcacions que surten tenen preferència d'accés amb el Reglament Internacional per prevenir Abordatges (RIPA).
- Respectar la prohibició d'aparcar i fer-ho en els blocs autoritzats, així com respectar la velocitat màxima autoritzada de 20km/h.

### CODI DE BONA CONDUCTA AMBIENTAL

**Codi de Bona Conducta Ambiental**

- 1. Establint aigua.
- 2. Establint energia elèctrica.
- 3. Dipositar residus. No especialment: fregats, excites, vidre i rebuig.
- 4. Dipositar els residus especialment al Port Blue.
- 5. Utilitzar les bombes d'aspiració d'aigua grises.
- 6. Utilitzar les bombes d'aspiració d'aigua de sentina.
- 7. Mantenir el mar, la platja i el port net: Sense llençar cap material plàstic ni cap altre tipus d'escombraries al mar o la platja.
- 8. No abocar o deixar escapar líquids nocius o tòxics.
- 9. Dèiem aquest Codi de Bona Conducta.

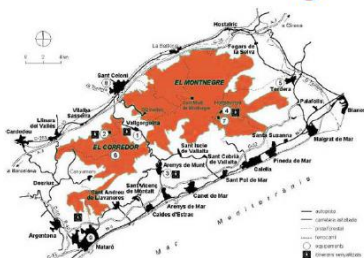
**Codi de Bona Conducta Ambiental**

- Informar-se de les zones sensibles i d'importància ecològica, on hi ha reserves.
- No malgastar aigua dolça i posseir reguladors de cabal a les maranges.
- Evitar el sotoll i la velocitat excessiva a la navegació.
- Respectar la fauna i flora del litoral.
- Mantenir en bon estat els motors per tenir una bona comunicació i evitar la contaminació atmosfèrica.



## DIFUSIO D'AREES NATURALS PROPERES AL CLUB NÀUTIC D'ARENYS DE MAR:

### Parc Montnegre i Corredor



El Montnegre i el Corredor formen part de la Serralada Litoral Catalana, a les comarques del Maresme, Vallès Oriental i la Selva. El Montnegre comprèn la part d'aquesta serralada que va des de la desembocadura de la Tordera fins a la riera de Vallgorriana. El Corredor la que s'estén d'aquesta riera fins a la d'Argenterola.

El Montnegre ultrapassa lleugerament el 750 metres d'altitud, i és una muntanya abrupta i intrincada, el corredor arriba gairebé els 640 metres i té un relleu més suau i accessible. Totes dues comparteixen una vegetació en la que els alzinars, les careudes i les pinèdes de pi pinyer són dominants, més abundants les dues primeres als vessants interiors i les darreres als marítims. Pinedes de vinya, platans i pollançes dibuixen les rieres quan es miren a vista d'ocell i claps de castanyers i de roures s'endeguen en les zones altes del Montnegre.

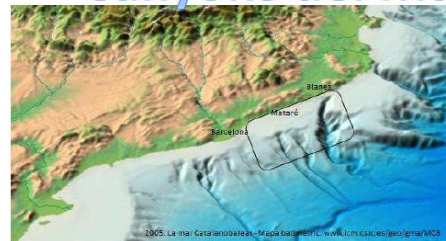
La vegetació hi és esponjosa en els vessants humits i la presència de les antigues vinyes, avui molt coltonitzades pel pi pinyer, caracteritza el paisatge que mira a mar.

La presència humana és molt antiga, anterior a l'època romana, però la petita de l'home és visible en les masies, disseminades per tot el territori i que fins fa poques dècades concentraven l'activitat agrícola i ramadera d'aquesta àrea.

La major part del Montnegre i el Corredor estan inclosos dins del Parc Natural del Montnegre i el Corredor i del PEIN Serres del Montnegre i Corredor.

- L'agricultura i la ramaderia són el mitjà de vida de molts habitants d'aquesta zona. Respectem la seva feina.
- La propietat de la terra en el parc és majoritàriament privada però la conservació del patrimoni natural i cultural és responsabilitat de tots.
- La caça al massís és regulada amb la finalitat de mantenir la fauna que el caracteritza.
- Nom és possible acampar dins les àrees destinades a aquest ús.
- Reduïu la velocitat del vostre vehicle quan circuleu pels camins del parc.
- El bosc groguenc és una espècie protegida per la Llei i la seva recollida és penalitzada.
- Recordu que és expressament prohibida fer foc al parc, excepte en les zones on és expressament permès.
- No és permesa la circulació de vehicles fora de les carreteres i les zones d'ús públic. Respecteu els senyals.
- Si colliu bolets o herbes remeieres, no malmeteu el bosc utilitzant eines o escarant la terra.

### Canyons del Maresme



Compta amb una extensió d'uns 2.300 Km<sup>2</sup> i es situa majoritàriament davant la comarca del Maresme, la Selva i el Barcelonès. Dins aquesta àrea hi trobem dos hàbitats ben diferenciats: la zona de canyons submarins, que arriba als 1.800 metres de profunditat i la zona costanera. L'àrea de Canyons Submarins, més allunyada de la costa, fou proposada l'any 2002 com a zona ZEPIM (Zona Especialment Protegida d'Importància pel Mediterrani) fruit d'un estudi dut a terme pel Ministeri de Medi Ambient per definir àrees importants per a la conservació dels cetacis. La zona comprèn entre els canyons i la costa es caracteritza per la presència de dues praderies de posidònia, un espai ja inclòs a la Xarxa Natura 2000, i per la presència del dofí mular, una espècie costanera inclosa al Catàleg Nacional d'Espècies Amenaçades i a la Directiva Hàbitats en els annexos II i IV.

#### Espècies que podem albirar en aquesta zona:



- Rorqual comú**  
El roqual comú amb 20-22 m de llargada corporal i 70 tones de pes és el mamífer més abundant a la Mediterrània.  
**Nom científic:** *Balaenoptera physalus*  
**Rang taxonòmic:** Espècie  
**Rang taxonòmic superior:** [Grampus](#)
- Cap d'olla gris**  
El cap d'olla gris és un dofí de mida més aviat gran que es reconeix pel seu cap grisós per les abundants marques allargades de color blanc que, tot i que semblen cicatrius, ja es troben presents en els nous nats.  
**Nom científic:** *Grampus griseus*  
**Rang taxonòmic:** Espècie  
**Rang taxonòmic superior:** [Grampus](#)
- Dofí llisat**  
Ha estat àmpliament estudiat, ja que es troba en grups de zones temperades i tropicals de tot el món i és amb molta diferència, el cetaci més freqüent a la Mediterrània. Aquest dofí a les costes catalanes normalment no supera els 220 cm de llargada en adults.  
**Nom científic:** *Stenella coeruleoalba*
- Dofí mular**  
El dofí mular és, per la seva distribució costanera i el seu caràcter poc tímid en relació a l'ésser humà, un dels petits cetacis millor coneguts pels pescadors.  
**Nom científic:** *Tursiops truncatus*  
**Rang taxonòmic:** Espècie  
**Rang taxonòmic superior:** [Tursiops](#)
- Tortuga banyana**  
A la Mediterrània, de les tres espècies de tortugues que hi ha, la tortuga banyana és la més abundant. Aquesta es dirigeix al mar d'Alboran i el mar Adriàtic; la seva principal zona de cria és Grècia.  
**Nom científic:** *Caretta caretta*

Per a fomentar el coneixement de les diferents àrees naturals properes a les nostres instal·lacions s'ha penjat al nostre WEB la informació relacionada amb una àrea de natura com es el Parc del Corredor del Montnegre. I per altra banda els Canyons del Maresme per donar a conèixer la seva existència i les diferents espècies de la zona.

### 16- AVALUACIÓ DEL COMPLIMENT LEGAL

El Club ha definit com a un dels seus valors inclosos en la política de gestió, el compliment de tots els requisits legals que li són d'aplicació i dels altres requisits que pugui subscriure. És per aquest motiu que s'ha dut a terme la identificació dels requisits legals per tal de verificar-ne el seu compliment.



Es disposa d'una aplicació informàtica (Ecoiuris) que permet dur a terme l'avaluació continua del compliment legal dins de l'àmbit ambiental, reglamentari i de seguretat i salut.

#### **LLICÈNCIA AMBIENTAL D'ACTIVITATS:**

El Club Nàutic d'Arenys de Mar disposa de llicència ambiental d'activitats de data 3 de maig de 2011 atorgada per l'Ajuntament d'Arenys de Mar que inclou les empreses instal·lades en la zona de la seva concessió.

#### **TRÀMITS RELACIONATS AMB LA RENOVACIÓ DE LA CONCESSIÓ ADMINISTRATIVA DE GESTIÓ DE LA DÀRSENA PORTUÀRIA:**

Durant el 2015 es van iniciar els treballs per a elaborar la documentació necessària per a dur a terme la seva renovació davant de l'Administració competent i en data 29 de juliol de 2015 es va presentar d'acord amb la Circular emesa per la Direcció General de Transports i Mobilitat 1/2012, de 17 de febrer, relativa a determinats aspectes del règim concessional dels ports esportius i les dàrsenes esportives, pel que fa a l'aplicació del previst en l'article 68.1 de la Llei 5/1998, de 17 d'abril, de ports de Catalunya, una sol·licitud per a continuar l'explotació de la dàrsena esportiva, una vegada finalitzada la concessió actualment vigent.

Juntament amb la sol·licitud s'acompanyava el certificat ECA d'assessorament d'implementació d'un sistema de gestió integrat, la memòria de les inversions dels darrers anys, els comptes anuals del CNAM i informe de l'auditoria 2014, i el reglament de gestió o explotació.

Amb data 5 d'agost de 2015 la responsable de l'Àrea Económico-financera ha emès informe valoratiu amb consideracions sobre la documentació económico-financera presentada pel CNAM amb la sol·licitud de continuació de l'explotació.

El dia 21 de setembre de 2015 es complementa la informació amb la presentació de la justificació de les necessitats a satisfer, dels factors socials, tècnics, econòmics, mediambientals, d'integració territorial i administratiu i adequació al Pla de Ports vigent; el règim previst d'utilització i explotació, tipologia de

flota i usos genèrics previstos, tipologia de gestió d'amarres i serveis portuaris; així com el Pla de manteniment preventiu i correctiu del darrer any i els aspectes mediambientals vinculats amb la gestió del port.

Amb data 24 de setembre de 2015 la responsable territorial de la Zona Portuària Centre ha emès informe valoratiu amb consideracions sobre la documentació presentada i sobre l'actual concessió d'explotació de la dàrsena esportiva.

Amb data 26 de novembre Ports de la Generalitat admeten a tràmit la sol·licitud i la memòria justificativa, en que manifesta la voluntat d'acollir-se al règim previst en l'article 68.1 de la Llei 5/1998 de ports de Catalunya respecte la dàrsena esportiva del port d'Arenys de Mar.

El 28 de gener de 2016 s'ha dut a terme un pla de control d'activitats i s'ha observat que s'han corregit algunes mancances detectades. Amb data 17 de març del 2016 es publica el Plec de condicions pel concurs de la dàrsena, el 16 de maig es presenta el sobre A. Ports de la Generalitat el 24 de maig ens fa arribar la invitació a participar al concurs de la concessió de dàrsena. El 17 de juliol presentem els sobres B i C. Al mes d'octubre ens sol·liciten la documentació per tancar el concurs. El 15 de novembre en adjudiquen la concessió per 25 anys i el 23 de novembre es signa el nou contracte de concessió. Amb data gener del 2017 també ens adjudiquen la concessió de la Base Nàutica d'Arenys de Mar, edifici que cal adaptar-lo i es comença l'activitat el 17 de juny del 2017.

En data 6/11/2019 es dur a terme el control periòdic de la llicència amb resultat Favorable.

El Club assegura l'acompliment amb les emissions de combustió dels seus vehicles aplicant els plans de manteniment preventius segons especificacions del fabricant i duen a terme les Inspeccions Tècniques dels vehicles segons la normativa vigent.

Base Nàutica: Amb data 06/09/2018 s'ha notificat al Ajuntament el final de les obres de l'activitat comunicada prèviament amb data 05/05/2017.



### **Vector Residus:**

El CNAM des del 17 d'octubre de 2005 disposa de codi de productor de residus tramitat amb l'Agència de residus de Catalunya (P-53287.1) i compleix amb la normativa de referència en matèria d'emmagatzematge, etiquetatge i gestió de residus.

Per donar compliment a l'article 5 del RD 1381/2002, de 20 de desembre, sobre instal·lacions portuàries de recepció de residus generats per les embarcacions usuàries de les instal·lacions del Club Nàutic d'Arenys de Mar, i garantir d'aquesta forma la correcta gestió ambiental d'aquests residus, es disposa del corresponent Pla de gestió i manipulació de residus generats per embarcacions, contemplats als annexos tècnics del Conveni Marpol 73/78.

### **Instal·lació elèctrica:**

El CNAM té diferents instal·lacions elèctriques de baixa tensió, aquestes han sigut revisades per les entitats corresponents, a continuació detallem les dates de les últimes inspeccions.

Equips de lluita contra incendis: Anualment es dur a terme la revisió i manteniment dels equips de lluita contra incendis;

### **17.- OBJECTIUS, FITES I PROGRAMES**

Per tal de complir amb la millora continua que estableixen els sistemes de gestió adoptats, s'han establert objectius i fites que són revisats i analitzats periòdicament per avaluar-ne el compliment i establir si és necessari accions de millora; Es tenen en compte els aspectes significatius per establir el programa de gestió del Club per tal de poder minimitzar-ne l'impacte.

També es duran a terme cada any auditories internes per a verificar que el sistema compleix amb tots els requisits.

A continuació es dur a terme el registre del tancament dels Objectius i fites ambientals establerts per a l'exercici 2021:



Nº	AREA	ORIGEN	Objectiu	Fita / Valor	Recursos Humans i materials	Responsable	Data inici	Data fi	Freqüència seguiment	Comprovació eficàcia	
1	AM	RISC	Millora de la sensibilització ambiental dels usuaris del Port	TALLER INFANTIL DE ENERGÍAS RENOVABLES	Objectiu BB 2021	Se trata de concienciar a los más pequeños de la existencia de las energías renovables como alternativa a las energías más contaminantes.	RMA	1/1/21	31/12/21	Anual	ASSOLIT
				EL AGUA POTABLE NO ES ILIMITADA	Objectiu BB 2021	Se trata de concienciar a los más pequeños de la existencia de las energías renovables como alternativa a las energías más contaminantes.	RMA	1/1/21	31/12/21	Anual	
				ECOSISTEMA DE LAS PLAYAS	Objectiu BB 2021	Las playas son un espacio natural que se deben preservar y mantener limpias para mantener un ecosistema sano.	Direcció - Administració	1/1/21	31/12/21	Anual	
2	AM	AA - RISC	Millora dels consums energètics associats a la dàrsena esportiva	Reducció dels consums elèctrics de les torretes per embarcacions en un 5%	309873 Kwh (valor 2020: 326182 Kwh)	Instal·lació de torretes intel·ligents amb comptadors propis; Els usuaris a través de app en el mòbil podran controlar el consum associat a la seva embarcació	Direcció	1/1/21	31/12/21	Anual	NO ASSOLIT - 2022
				Reduir els valors d'energia reactiva		Millorar el control de l'energia reactiva	RSIG	1/1/21	31/12/21	Anual	NO ASSOLIT - 2022
3	AM	AA - RISC	Reducció Emissions GEH (CO2) un 5%	Adhesió al programa acords voluntaris oficina canvi climàtic	80 Tn CO2 (valor 2020: 84,79 Tn CO2)	Signatura del compromís i volcat de dades en l'aplicatiu	Direcció	1/1/21	31/12/21	Anual	NO ASSOLIT - 2022
				Reduir a 0 les Tn CO2 derivades de consum elèctric		Compra energia companyia 100% renovable	RSIG	1/1/21	31/12/21	Anual	NO ASSOLIT - 2022
				Reducció del consum elèctric associat a ACS		Instal·lació de plaques fotovoltaïques en edificis per ACS	Direcció	1/1/21	31/12/21	Anual	NO ASSOLIT - 2022
				Reducció del consum d'aigua associat a dutxes		Canviar de les dutxes dels vestuaris del Port (s'han posat pulsadors) i accés a persones de mobilitat reduïda;	Direcció	1/1/21	31/12/21	Anual	ASSOLIT
				Reduir les emissions indirectes derivades dels vehicles dels usuaris		Instal·lació de punts de recàrrega per a vehicles elèctrics	Direcció	1/1/21	31/12/21	Anual	ASSOLIT PARCIALMENT - 2022

NOTA:

**Objectiu n°2:** Finalment s'ha registrat un augment del 48% en el consum elèctric general; tot i que no s'assoleix l'objectiu, cal tenir en compte que durant el 2020 s'estava en situació de pandèmia i en obres al Port, fet que pot haver alterat els resultats del consum. Si s'analitza el consum del 2021 respecte de les últimes tres temporades també s'observa un augment al voltant del 40%. Per aquest motiu es considera que cal mantenir l'objectiu pel 2022 / Durant el 2021 el Port encara estava en obres i per tant no s'ha pogut treballar en la monitorització i control de la reactiva, per això s'acorda mantenir aquest objectiu pel 2022.

**Objectiu n°3:** Finalment no s'ha implementat aquesta fita, tot i que es continua duent a terme el càlcul de la petjada de carboni; La petjada de carboni s'ha incrementat respecte al 2020 un 48%, sobretot per l'augment en el consum elèctric.

## 18.- ACCIONS DE MILLORA

---

Amb la voluntat de continuar millorant el nostre sistema de gestió ambiental, el Club entre d'altres aspectes es planteja les següents accions de millora:

- Mantenir l'edició del butlletí electrònic que inclogui informació ambiental
- Establir indicadors sectorials per tal de disposar de dades comparatives amb d'altres ports esportius i avaluar l'evolució dels paràmetres ambientals que es considerin més rellevants.
- Elaborar un manual de benvinguda dirigit a noves incorporacions de personal per millorar la comunicació de la informació del Club i del seu sistema de gestió ambiental.
- Elaborar un codi ètic pel personal del Club.
- Continuar treballant en el sistema de gestió ambiental per tal d'obtenir més informació dels nostres aspectes ambientals i millorar-ne la seva gestió.

## VALIDACIÓ DE LA DECLARACIÓ

Aquesta declaració ha estat elaborada tenint en compte els requisits establerts en el Reglament 1221/2009, el Reglament (UE) 2017 – 1505 (EMAS) i el Reglament (UE) 2018/2026 (Annex IV EMAS) i de la Guia d'Elaboració de declaracions ambientals segons el reglament EMAS III i i en aquest període es realitza un seguiment de la mateixa.

Aquesta declaració té una vigència d'un any a partir de la seva data de validació.

Responsable Sistema de Gestió    Direcció Club Nàutic Arenys de Mar

Arenys de Mar, 16 de març de 2022







## **Declaració del verificador ambiental sobre les activitats de verificació i validació**

Annex VII del Reglament 1221/2009, de 25 de novembre, del Parlament europeu i del Consell, relatiu a la participació voluntària d'organitzacions en un sistema comunitari de gestió i auditoria ambiental (EMAS)

L'entitat de verificació **AENOR INTERNACIONAL, S.A.U.**, amb el número d'acreditació **ES-V-0001** i el número d'habilitació de la Direcció General de Qualitat Ambiental **014-V-EMAS-R** acreditat per a l'àmbit 93.11, 47.30 (Grup NACE), declara haver verificat que l'organització (\*), segons indica la declaració ambiental de l'organització **CLUB NAUTIC D'ARENYS DE MAR** en possessió del número de registre ES-CAT-000467, compleix tots els requisits del Reglament (CE) 1221/2009, relatiu a la participació voluntària d'organitzacions en un sistema comunitari de gestió i auditoria ambiental EMAS, modificat d'acord amb el Reglament (UE) 2017/1505 i Reglament (UE) 2018/2026.

Amb la signatura d'aquesta declaració, declaro que:

- La verificació i validació s'han dut a terme respectant escrupolosament els requisits del Reglament (CE) 1221/2009, modificat d'acord amb el Reglament (UE) 2017/1505 i Reglament (UE) 2018/2026;
- El resultat de la verificació i validació confirma que no hi ha indicis d'incompliment dels requisits legals aplicables en matèria de medi ambient;
- Les dades i la informació de la declaració ambiental/la declaració ambiental actualitzada (\*) de l'organització/el centre (\*) reflecteix una imatge fiable, convincent i correcta sobre totes les activitats de l'organització/el centre (\*), en l'àmbit esmentat a la declaració ambiental.

Aquest document no equival al registre EMAS. El registre en EMAS només pot ser atorgat per un organisme competent en virtut del Reglament (CE) 1221/2009. Aquest document no servirà per si mateix per a la comunicació pública independent.

Fet a Madrid, 14 novembre de 2022

Signatura i segell de l'entitat de verificació

(\*) Guixeu el que no escau